

STRÁŽNE

PLÁN HOSPODÁRSKEHO A SOCIÁLNEHO ROZVOJA



1. ÚVOD.....	4
1.1. CHARAKTERISTIKA PROGRAMU.....	4
1.2. VÍZIA OBCE STRÁŽNE.....	4
1.3. VÝKLAD POJMOV.....	5
2. EKONOMICKÉ A SOCIÁLNE VÝCHODISKÁ.....	8
2.1. SOCIÁLNO – EKONOMICKÁ ANALÝZA.....	8
2.1.1. <i>Rozvojový potenciál – prírodné zdroje</i>	8
2.1.1.1. História obce Strážne.....	8
2.1.1.2. Geografická poloha.....	10
2.1.1.3. Klimatické podmienky.....	10
2.1.1.4. Územnosprávne členenie.....	10
2.1.1.5. Urbanistický charakter obce.....	12
2.1.1.6. Pôda a pôdne hospodárstvo.....	12
2.1.1.7. Lesy a lesné hospodárstvo.....	13
2.1.1.8. Zeleň a parky.....	13
2.1.1.9. Chránené oblasti.....	14
2.1.1.10. Fauna a flóra.....	14
2.1.1.11. Nerastné suroviny.....	15
2.1.1.12. Kvalita ovzdušia.....	15
2.1.1.13. Odpadové hospodárstvo.....	15
2.1.1.14. Hluk.....	16
2.1.1.15. Voda a vodné hospodárstvo.....	16
2.1.2. <i>Rozvojový potenciál – ľudské a spoločenské zdroje</i>	17
2.1.2.1. Demografická štruktúra.....	17
2.1.2.2. Národnostná a náboženská štruktúra.....	18
2.1.2.3. Postavenie menšín.....	19
2.1.2.4. Vzdelanostná štruktúra obyvateľstva.....	19
2.1.3. <i>Vzdelávanie</i>	20
2.1.3.1. Štruktúra školských zariadení.....	20
2.1.3.2. Materská škola.....	20
2.1.3.3. Základné školy.....	20
2.1.3.4. Vedecko- výskumné a vzdelávacie zariadenia.....	20
2.1.4. <i>Ekonomické zdroje</i>	20
2.1.4.1. Nezamestnanosť.....	20
2.1.4.2. Trh práce a zamestnanosť.....	21
2.1.4.3. Podnikateľská sféra.....	22
2.1.4.4. Ekonomické sektory.....	23
2.1.4.5. Cestovný ruch.....	23
2.1.4.6. Hospodárenie obce Strážne.....	24
2.1.5. <i>Materiálne a fyzické zdroje</i>	25
2.1.5.1. Dopravná infraštruktúra v širších vzťahoch.....	25
2.1.5.2. Vnútroštruktúra dopravná infraštruktúra.....	25
2.1.5.3. Zariadenia občianskej vybavenosti.....	26
2.1.5.4. Rozvoj bývania.....	27
2.1.5.5. Sociálne služby.....	28
2.1.5.6. Zdravotníctvo.....	29
2.1.5.7. Inštitúcie v obci Strážne.....	29
2.1.5.8. Bezpečnosť.....	29
2.1.5.9. Šport a rekreácia.....	29
2.1.5.10. Kultúra.....	30
2.1.5.11. Historické a kultúrne pamiatky.....	30
2.1.6. <i>Technická infraštruktúra</i>	31
2.1.6.1. Zásobovanie pitnou vodou.....	31
2.1.6.2. Kanalizácia a ČOV.....	31
2.1.6.3. Plyn.....	31
2.1.6.4. Energetická sieť.....	31
2.1.6.5. Elektronické komunikácie.....	32
2.1.6.6. Rozhlas a televízia.....	32
2.1.6.7. Internet.....	32
2.2. ANALÝZA REALIZOVANÝCH OPATRENÍ.....	33
2.3. ANALÝZY SWOT.....	33
2.3.1. <i>Rozvoj cestovného ruchu a uspokojovania potrieb obyvateľov</i>	34
2.3.2. <i>Materiálne a fyzické zdroje</i>	35
2.3.3. <i>Zachovanie prírodných zdrojov a kultúrneho dedičstva</i>	36

2.3.4. Oblasť ľudských a spoločenských zdrojov.....	37
2.4. KĽÚČOVÉ DISPARITY A HLAVNÉ FAKTORY ROZVOJA.....	38
3. ROZVOJOVÁ STRATÉGIA.....	39
3.1. CIELE A PRIORITY	39
3.2. OPATRENIA A AKTIVITY.....	42
3.3. OPIS ROZVOJOVEJ STRATÉGIE	43
4. FINANČNÝ PLÁN	52
4.1. ROZDELENIE FINANCIÍ NA PROGRAMOVÉ OBDOBIE.....	53
4.2. ROZDELENIE FINANCIÍ NA PRIORITY A OPATRENIA	53
5. ZABEZPEČENIE REALIZÁCIE	55
5.1. INŠTITUCIONÁLNE A ORGANIZAČNÉ ZABEZPEČENIE	55
5.2. MONITOROVANIE A HODNOTENIE	58
5.3. HARMONOGRAM REALIZÁCIE.....	58
6. ZÁVER.....	58

1. Úvod

Plán hospodárskeho a sociálneho rozvoja obce, či regiónu je jedným zo základných rozvojových dokumentov samosprávy na lokálnej úrovni. Nadväzuje na príslušné strategické dokumenty a programové dokumenty podpory regionálneho rozvoja na národnej a regionálnej úrovni. Tieto dokumenty predstavujú nielen rozšírenie komplexnosti podpory realizácie Národného rozvojového plánu v období rokov 2004 – 2006, ale vytvárajú predpoklad na zvýšenie účinnosti strategického plánovania a prípravy projektov v nasledujúcom programovacom období 2007 – 2013.

Plán hospodárskeho a sociálneho rozvoja obce popisuje a definuje vízie a priority obce hovorí o jej histórii, geografickej polohe a demografii obyvateľstva, ich vzdelanostnej úrovni, nezamestnanosti a bytovom fonde. Hodnotí možnosti pre športové, kultúrne a rekreačné vyžitie. Popisuje úroveň a stav infraštruktúry v obci.

Na základe týchto informácií si obec stanovuje rozvojové plány v krátkodobom a strednodobom horizonte. Definuje priority rozvoja, či už v podpore podnikania, cestovnom ruchu, environmentálnej infraštruktúry a podobne. Jednotlivé priority sa detailne špecifikujú a časovo naplánujú. Súčasťou je i tzv. Akčný plán, v členení na jednotlivé aktivity a v časovom období, kedy sa budú realizovať.

Plán hospodárskeho a sociálneho rozvoja obce nevyhnutným dokumentom pri čerpaní prostriedkov zo štrukturálnych fondov, keďže je jednou z vyžadovaných príloh. Rovnako aj podnikatelia musia k svojim projektom predkladať potvrdenie, že ich zámer je v súlade s plánom hospodárskeho a sociálneho rozvoja danej obce, či regiónu.

Vypracovanie Plánu hospodárskeho a sociálneho rozvoja vyplýva zo zákona NR SR č. 351/2004 (503/2001)Z.z. o podpore regionálneho rozvoja. Hlavnými cieľmi tejto podpory je zabezpečiť vyvážený hospodársky a sociálny rozvoj SR, odstrániť, alebo zmierniť rozdiely v úrovni hospodárskeho a sociálneho rozvoja regiónov, zabrániť vzniku nových oblastí s nízkou ekonomickou výkonnosťou a životnou úrovňou obyvateľov a udržať hospodársky a sociálny rozvoj regiónov.

Tento PHaSR rešpektuje zásady regionálnej politiky SR a Európskej únie. Je to strednodobý dokument, ktorý obsahuje najmä:

- analýzu hospodárskeho, sociálneho, environmentálneho rozvoja, hlavné smery jej rozvoja, stanovenie cieľov a potrieb obce
- úlohy v rozvoji hospodárstva a podnikateľského prostredia, ľudských zdrojov, efektívneho využívania prírodných zdrojov, výskumu a vývoja, medzištátnej, cezhraničnej a medziregionálnej spolupráce, cestovného ruchu, sociálnej infraštruktúry, technickej infraštruktúry, občianskej vybavenosti a životného prostredia
- návrh finančného a administratívneho zabezpečenia

Na základe PHaSR obec vykonáva činnosti s cieľom všestranného rozvoja obce. Pri uchádzaní sa o finančnú podporu na regionálny rozvoj z fondov Európskej únie a štátnych fondov je tento dokument základným strategickým dokumentom.

1.1. Charakteristika programu

Plán hospodárskeho a sociálneho rozvoja obce **Strážne** je spracovaný na roky 2006 – 2013.

Tento plán predstavuje súbor opatrení navrhnutých na oživenie hospodárskeho a sociálneho rozvoja obce **Strážne**, ktorý bude na základe ročného vyhodnotenia priebežne aktualizovaný a doplňovaný.

1.2. Vízia obce Strážne

Vízia obce **Strážne** na nasledujúce roky je výsledkom spoločných stretnutí komisie pre prípravu a spracovanie PHaSR, ako aj vyhodnotenia dotazníkového prieskumu u obyvateľov a podnikateľov danej obce.

Vízia podľa oblastí bude nasledovná:

Prírodné zdroje

Obec **Strážne** je súčasťou obcí Medzibodrožia. V katastri obce sa nachádzajú mŕtve ramená Tisy, ktoré tvoria Krčavu. Toto územie bude revitalizované, s vytvorením rybníka. V obci chýba kanalizácia, ktorá bude vybudovaná. V oblasti separovaného odpadu bude zabezpečené kvalitné odpadové hospodárstvo. Neúrodná pôda bude zalesnená.

Ľudské a spoločenské zdroje

V obci je snaha dosiahnuť priaznivý demografický vývoj s pracujúcimi dospelými, spokojnými dôchodcami, s prístupom ku kvalitnému vzdelaniu ktoré bude prepojené s aktívnou politikou trhu práce. Obyvatelia obce budú mať možnosť zamestnať sa primerane svojim schopnostiam s adekvátnym ohodnotením.

Zachovanie kultúrneho a prírodného dedičstva

Pre zachovanie kultúrneho a prírodného dedičstva spojeného s históriou a tradíciami obce sa budú realizovať opatrenia v návaznosti na ratifikované dokumenty „Dohovor o uchovaní prírodného a kultúrneho dedičstva“ a „Dohovor o biologickej diverzite“.

Ekonomické zdroje

Naša obec bude prosperujúcou a to rozvojom turistiky a poľnohospodárstva, s kvalitnými zariadeniami a službami pre turistov. Chceme, aby naša obec poskytovala príjemné prostredie pre svojich obyvateľov aj návštevníkov. Predpokladom k tomu bude dobudovaná infraštruktúra obce – vybudovanie kanalizácie, dobudovanie komunikácií, chodníkov, cestné prepojenie obce s obcou **Nagyrozvagy** v MR, dobudovanie služieb – stravovacích, ubytovacích, informačných a ďalších, pri realizácii ktorých budú vytvorené nové pracovné miesta.

Naša obec sa v nasledovných rokoch bude snažiť pretransformovať túto víziu na skutočnosť s využitím všetkých možných finančných zdrojov domácich aj z Európskej únie, aby naplnila stanovené ciele regionálneho rozvoja a prispela tak ku skvalitneniu života obyvateľov obce.

1.3. Výklad pojmov

Zásady regionálnej politiky SR a EÚ

je to dokument, ktorý bol schválený vládou SR uznesením č. 725/2000 dňa 13. 9. 2000. Skladá sa zo 6 častí. Prvá definuje regionálnu politiku a jej princípy, druhá podporované regióny, tretia programové dokumenty a nástroje regionálnej politiky, štvrtá charakterizuje inštitucionálny rámec, piata o finančné zabezpečenie a šiesta koordinácii hospodárskej a sociálnej súdržnosti.

Európska únia

je politické a ekonomické zoskupenie 25 demokratických štátov, ktoré sa dobrovoľne spojili do tohto zoskupenia na dosiahnutie spoločných cieľov a jednoty v Európe pomocou jednotnej zahraničnej a vnútornej politiky. Je predpoklad ďalšieho rozširovania únie a nové štáty.

Regionálna politika

Podľa Delegácie Európskej komisie (inštitúcia pôsobiaca v krajinách usilujúcich sa o vstup do EÚ a v členských krajinách) je regionálna politika najmä politikou solidarity. Je to spôsob pomoci EÚ regiónom zaostávajúcim vo vývoji. Podporuje diverzifikáciu vidieckych oblastí, kde je poľnohospodárska výroba na ústupe a pomáha regenerovať zanedbané časti miest. Pomáha ľuďom v hľadaní práce vo vlastnom regióne, vo vlastnej obci. Podporuje výstavbu technickej infraštruktúry. Vyrovnáva rozdiely medzi regiónmi, v snahe zabezpečiť v Európe celoplošne čo najvyššiu kvalitu života.

Štrukturálne fondy EÚ

sú nástroje regionálnej politiky, prostredníctvom ktorých plynú finančné prostriedky vyčlenené v rámci regionálnej politiky do členských štátov. Napomáhajú riešiť dlhodobé problémy. Ich cieľom je zmenšiť rozdiely medzi regiónmi a sociálnymi skupinami. Štrukturálne fondy sú štyri:

Európsky fond regionálneho rozvoja ERDF

Európsky sociálny fond ESP

Európsky poľnohospodársky podporný a záručný fond EAGGF

Finančný nástroj pre riadenie rybolovu FIGF

K nim sa samostatne priraduje Kohézny fond.

Ciele EÚ

Na roky 2000 – 2006 boli schválené tri ciele:

1. cieľ – územný: pomoc regiónom zaostávajúcim vo vývoji, aby dosiahli úroveň ostatných regiónov vybavením základnou infraštruktúrou a podporou investícií do podnikateľských a iných hospodárskych aktivít
2. cieľ – územný: je určený pre ekonomickú a sociálnu reštrukturalizáciu regiónov, v ktorých HDP na obyvateľa je viac ako 75 % priemeru EÚ, ale kde je vysoká nezamestnanosť a hospodársky rozvoj je v útlme. Je to podpora hospodárskej a sociálnej konverzie v priemyselných, vidieckych a mestských regiónoch, alebo v oblastiach závislých na rybolove, kde vznikajú štrukturálne problémy.
3. cieľ – tematický: znamená podporu rozvoja ľudských zdrojov v EÚ k vytváraniu vyššej zamestnanosti. Ide o snahu odstrániť dlhodobú nezamestnanosť a profesijné začlenenie mladých ľudí a osôb ohrozených rizikom vyradenia z trhu práce. Je to forma konkrétnej podpory prispôsobovania a modernizácie systémov školenia, vzdelávania, podpory zamestnanosti a rekvalifikácie.

Opatrenia financované v rámci Cieľa 3 sa uplatňujú v celej únii s výnimkou oblastí, na ktoré sa vzťahuje Cieľ 1. Tam sú opatrenia v oblasti školenia a zamestnanosti zahrnuté v programoch zameraných na doháňanie ostatných regiónov.

V závislosti na uvedených Cieloch sa realizuje podpora cestou jednotlivých uvedených fondov. Pri získaní štatútu Cieľa 1 je možné v konkrétnom regióne využívať všetky uvedené štyri fondy s cieľom urýchleného dosiahnutia stavu, keď sa regióny prijímajúce podporu prostredníctvom fondov dostanú na očakávanú úroveň EÚ.

Princípy RP

na základe princípov sa pridelujú štrukturálne fondy, pričom každý z týchto princípov má jednoznačnú formuláciu, programy, zúčastnené strany a partnerov. Základných princípov je päť a sú definované nasledovne:

Partnerstvo – všetci partneri (vláda, regionálne aj miestne subjekty, podniky, zástupcovia univerzít, nevládne organizácie atď) sa budú aktívne podieľať na plánovaní a realizácii investícií, ako aj na všetkých ostatných projektoch.

Subsidiarita – rozhodovanie bude prebiehať na najnižšej praktickej úrovni. Programy budú schvaľované komisiou v Bruseli, ale mali by byť koncipované a spravované národnými a regionálnymi orgánmi členskej krajiny.

Adicionalita – doplnkovosť – peniaze fondov sú pridávané ku štátnemu rozpočtu a nenahrádzajú ho. Príspevok 10 % na investície neznamená, že vláda členskej krajiny môže znížiť výdaje o 10 %. Štátne výdaje musia zostať na rovnakej úrovni, ako predtým. Očakáva sa štátny príspevok na každý projekt. Na projekty, ktoré patria do kategórie Cieľa 1 bude EÚ prispievať max. 75 % z ich ceny.

Programovanie – všetky projekty musia zapadať do ucelenej niekoľkoročnej stratégie. Prvé programovacie obdobie prebehlo v rokoch 1989 – 1993. Druhé obdobie bol v rokoch 1994 – 1999. Obdobia boli stanovené tak, aby sa zhodovali s finančnými plánmi spoločenstva. EÚ kladie dôraz na komplexné posúdenie a riešenie problémov regiónov. Z toho dôvodu sú pre jednotlivé regióny spracované operačné programy, ktoré vyhodnocujú silné a slabé stránky regiónov a navrhujú spôsob riešenia problematických oblastí. Tieto programy musia byť v súlade so sektorovými programami.

Koncentrácia – fondy sa budú sústreďovať do najproblémovnejších regiónov a na realizáciu najdôležitejších opatrení. cieľom nie je realizácia malých projektov, ktoré nemôžu zaistiť požadovaný efekt.

Regionálne členenie

Európska únia bola systematicky rozdelená na štatistické oblastné jednotky NUTS (z francúzštiny – nomenclature des unités territoriales statistiques). Existuje päť úrovní NUTS.

Na úrovni NUTS I je v EÚ 77 jednotiek,

na úrovni NUTS II je 206 regiónov,
na úrovni NUTS III je 1 031 regiónov,
na úrovni NUTS IV sú jednotky na úrovni okresov,
na úrovni NUTS V sú jednotky na úrovni obcí, alebo municipalít.

V Slovenskej republike je toto členenie nasledovné:

NUTS I – Slovenská republika

NUTS II – Región Bratislava, Región severozápad (Žilinský a Trenčiansky kraj), Región juhozápad (Trnavský a Nitriansky kraj), Región Východ (Banskobystrický, Košický a Prešovský kraj).

NUTS III - kraje

NUTS IV - okresy

NUTS V – sídla

Pri rozhodovaní o cieľových oblastiach 1, ktoré dostávajú najväčšiu podporu z európskych fondov, sa posudzujú regióny nuts ii (tu rozhoduje HDP na obyvateľa, ktoré má byť v cieľových oblastiach menej ako 75 % priemeru EÚ). Z toho dôvodu má členenie na regióny NUTS II osobitný význam pre členské štáty. Podklady pre posudzovanie oblastí a ich podporovanie z európskych prostriedkov sa vypracovávajú podľa regiónov NUTS III a tie sú objektom rôznych regionálnych štatistík. Členenie na regióny zohľadňuje okrem priemernej veľkosti jednotiek NUTS v krajinách EÚ aj štrukturálnu jednotnosť a historickú delbu územia.

Programové dokumenty

Samostatná realizácia regionálnej – štrukturálnej politiky sa uskutočňuje prostredníctvom programovania, ktoré predstavuje dôležitú činnosť pre EK, členské a kandidátske štáty EÚ. EK môže v tejto etape ovplyvňovať realizáciu podpory zo štrukturálnych a predstupových fondov. Programovanie je založené na povinnosti spracovať viacročné rozvojové programy. Tieto programy sa ďalej členia na priority, subprogramy a opatrenia s vlastnými rozpočtami. Štruktúra týchto programov zahŕňa analýzu území vrátane vymedzenia slabých a silných stránok a stanovenie celkovej stratégie rozvoja územia. Na túto stratégiu nadväzuje podrobné rozpracovanie jednotlivých opatrení (nie však v úrovni projektov) vrátane vymedzenia finančného rámca (prostriedky EÚ, národné prostriedky – štátne, regionálne, miestne a ďalšie a tiež prostriedky súkromného sektora), splnenie princípu doplnkovosti a definovanie podmienok realizácie programu.

Druhy programových dokumentov sú:

Viacstupňový systém – existuje v krajinách, ktorých celé, alebo prevažná časť územia spadá pod Cieľ 1. Najprv je spracovaný Národný rozvojový plán (NDP – National development plan), na jeho základe Komisia v spolupráci s členským štátom formuje tzv. Rámec podpory spoločenstva (CSF – Community support framework) a na základe schváleného CSF členský štát predloží jednotlivé operačné programy, ktoré môžu byť odvetvové, celoplošné a regionálne pre každý región NUTS II.

Národný rozvojový plán (NDP) – je strednodobý strategicko – plánovací dokument na rozvoj regiónov vypracovaný spravidla na päť až sedem rokov. Obsahuje analýzu hospodárskej a sociálnej situácie v regiónoch a potenciálu potrebného na ich rozvoj, určenie rozvojových cieľov a prvoradých úloh potrebných na dosiahnutie týchto cieľov vrátane stratégie, plánovaných činností a vplyvu na životné prostredie. Národný plán obsahuje tiež návrh finančného a administratívneho zabezpečenia podpory regionálneho rozvoja (Zákon o podpore regionálneho rozvoja 503/2001 Z.z. z 18. 10. 2001). Tento dokument je pripravovaný členským štátom a je založený na príslušných prioritách štátu a regiónov, ktoré musia byť v súlade s legislatívou EÚ. Jeho spracovaniu prechádza vyjednávanie s EK.

Rámec podpory spoločenstva (CSF) – je to dokument schválený EK po dohode s príslušným štátom (na základe predloženého Národného rozvojového plánu). Zaisťuje koordináciu celej pomoci od EÚ. Rozdelený je podľa priorít a realizuje sa prostredníctvom jedného, alebo viacerých programov.

Operačné programy (OP) – schvaľovaný Európskou komisiou (EK) po dohode s príslušným štátom (na základe predloženého Národného rozvojového plánu). Zaisťuje koordináciu celej pomoci od EÚ. Rozdelený je podľa priorít a realizuje sa prostredníctvom jedného, alebo viacerých nástrojov a Európskej investičnej banky.

Zjednodušený systém – existuje v krajinách, v ktorých pod Cieľ 1 spadajú iba ojedinele vybrané regióny a ostatné spadajú pod plnenie Cieľov 2 až 9. Spracúva sa iba Jednotný programový dokument (SPD – Single programming document), ktorý v sebe zahŕňa všetky uvedené fázy.

Jednotný programový dokument (SPD) – je schválený Európskou komisiou.

Programy spolufinancované Európskou úniou sa môžu zameriavať na široké spektrum opatrení v nadväznosti na definovanú rozvojovú stratégiu daného územia. Môže ísť najmä o oblasť podpory hospodárskeho rozvoja (podpora podnikom, regionálny hospodársky rozvoj, inovácie, cestovný ruch), poľnohospodárstvo, lesníctvo, obnova vidieka, opatrenia na podporu výstavby infraštruktúry (dopravnej, energetickej, vodohospodárskej, elektronickej komunikačnej), zlepšenie životného prostredia, podpora zvyšovania kvalifikácie ľudských zdrojov a rôzne opatrenia na podporu zamestnanosti. Podrobnosti o možnom zameraní podpôr sú obsiahnuté v jednotlivých nariadeniach Rady ES ku štrukturálnym fondom.

Východisko pre programovanie tvorí v členských krajinách EÚ systém priestorového, alebo regionálneho plánovania. Podľa Európskej charty regionálneho plánovania je jeho hlavnou úlohou vyjadrovať v priestore hospodárske, spoločenské, kultúrne a ekologické zámery spoločnosti a na základe nich vypracovať prístup k riešeniu vyváženého regionálneho rozvoja.

Finančná perspektíva

je dôležitým krokom pri realizácii regionálnej politiky. Tá predstavuje v danom období základný rámec výdajov EÚ. Vzniká ako výsledok zložitého vyjednávania medzi Európskym parlamentom, Radou a Komisiou a predstavuje maximálne možný rozsah predpokladaných výdajov Spoločenstva. Finančná perspektíva však nie je rozpočtom pre niekoľkoročné obdobie. Dosiaľ boli uzatvorené tri medziinštitucionálne dohody tohoto typu:

Finančná perspektíva 1988 – 1992 (Delorsov balík I)

Finančná perspektíva 1993 – 1999 (Delorsov balík II)

Finančná perspektíva 2000 - 2006 je súčasťou novej medziinštitucionálnej dohody, ktorá je základom finančnej časti dohody, ktorá je základom finančnej časti Agendy 2000.

Ciele Plánu (Programu)

popisuje stav, ktorý chceme v určitom časovom horizonte dosiahnuť. Vyjadrujú určitý zámer, ako riešiť problémy a smerovanie rozvojových aktivít, nie však aktivity samotné.

Priorita Plánu (Programu)

jeden z hlavných zámerov stratégie prijatej do tohto plánu

Opatrenia Plánu (Programu)

prostriedok, pomocou ktorého sa v priebehu niekoľkých rokov realizuje priorita definovaná v programovacom dokumente a ktorý umožňuje financovanie konkrétnych činností.

2. Ekonomické a sociálne východiská

Pri príprave programového dokumentu regionálneho rozvoja je prvým krokom analýza ekonomických a sociálnych východísk. Jej výsledky predstavujú základný predpoklad pre zadefinovanie stratégie regionálneho rozvoja obce, resp. mesta.

Na úrovni obce sa proces analýzy vecne delí na štyri fázy. Výstupom týchto fáz je sociálno – ekonomická analýza, analýza realizovaných opatrení, analýza SWOT a identifikácia kľúčových disparít a hlavných faktorov rozvoja.

2.1. Sociálno – ekonomická analýza

2.1.1. Rozvojový potenciál – prírodné zdroje

2.1.1.1. História obce **Strážne**

Prvé písomné zmienky o obci sú zo 14. storočia – spomína sa ako Wrus, Ewrws, Óros. Sídliisko založili vojaci, strážcovia pohraničného pásma Uhorska z podnetu arpádovských kráľov. Predpokladá sa, že sídliisko pochádza z polovice, prípadne druhej polovice 11. st.

Na prelome 13. a 14. storočia bola obec už vo vlastníctve šľachticov. Synovia Pavla z rodu Gutkeled ju v roku 1310 výmenou dali Andrejovi - synovi Dionýza z Brehova, príslušníkovi rodu Kaplon. Ten už v roku 1311 výmenou dal obec Matúšovi, Bodovi a Tomášovi, synom Konráda. V súvislosti s výmenou vznikli a zachovali sa najstaršie písomné správy o tejto obci.

V 15. – 17. storočí boli jej zemepánmi postupne zemanovia z Malých Trakan a Moreovci. V obci bol kostol pred 16. storočím, ale písomne je zdokumentovaný od 2. polovice 16. storočia. Odvtedy, určite od roku 1582 a v 17. aj v 18. storočí patril kalvínom. Kostol bol drevený. V roku 1600 malo sídliisko 21 obývaných poddanských domov, kostol, faru a školu. V 17. storočí sedliacke domácnosti chudobneli a ubúdalo ich.

Pri Strážnom sa v stredoveku nachádzali osady a dediny Akalszeg, Budilov, Krepšsa, ktoré však zanikli.

Kultúrne pamiatky

V ústrednom zozname pamiatkového fondu nie sú evidované národné kultúrne pamiatky.

Archeologické náleziská

V katastrálnom území obce je v Centrálnnej evidencii archeologických nálezísk evidovaný väčší počet archeologických nálezísk:

1. poloha Apáthy homok – sídliskové nálezy z eneolitu, doby bronzovej, doby rímskej a včasného až vrcholného stredoveku (7. – 13. stor.)
2. poloha Kulsolegelo – sídliskové nálezy z neolitu, eneolitu, včasného stredoveku (9. – 11. stor.) a pohrebisko z vrcholného stredoveku
3. poloha Bába homok – sídliskové nálezy z neolitu, doby bronzovej, doby halštatskej, doby laténskej, doby rímskej a vrcholného stredoveku (12. – 13. stor.)
4. druhý kopec na sever od železničnej stanice – sídliskové nálezy z praveku
5. poloha Gyékos homok – sídliskové nálezy z praveku
6. poloha Darvas homok – sídliskové nálezy z eneolitu
7. poloha Hégergy homok – sídliskové nálezy z praveku
8. poloha Borzhomok – sídliskové nálezy z eneolitu a z doby bronzovej
9. poloha Jeger homok – sídliskové nálezy z praveku

2.1.1.2. Geografická poloha



Strážne je jednou z obcí Medzibodrožia. Medzibodrožie je región ohraničený riekami Tisa, Latorica a Bodrog. Ide prevažne o rovinu determinovanú spomínanými riekami, ktorá sa mierne nakláňa v smere osi juh – juhovýchod, resp. sever – juh. Pred regulačnými zásahmi bolo Medzibodrožie krajinou divokých vôd, močiarov a slatín.

Obec sa nachádza cca 12 km juhozápadne od mesta Kráľovský Chlmec. Kataster obce susedí na západe s katastrom obce Veľký Kamenec, na juhu tvorí hranicu s Maďarskou republikou, na východe susedí s katastrom obce Veľký Horeš a na severe s katastrom obce Somotor.

2.1.1.3. Klimatické podmienky

Južná časť Východoslovenskej nížiny patrí k najteplejším a zároveň najsuchším územiám našej republiky. Horúce letá, chladné zimy a pomerne náhle prechody medzi jednotlivými ročnými obdobiami dávajú tejto oblasti charakter územia so subkontinentálnou klímou.

Kataster obce podľa čs. klimatickej klasifikácie spadá do klimatickej oblasti teplej, podoblasti mierne suchej, teplého, mierne suchého podokrsku s chladnou zimou.

Priemerná ročná teplota je 12,05 °C, priemerná teplota v júli je 20,3 °C, v januári je – 3,8 °C.

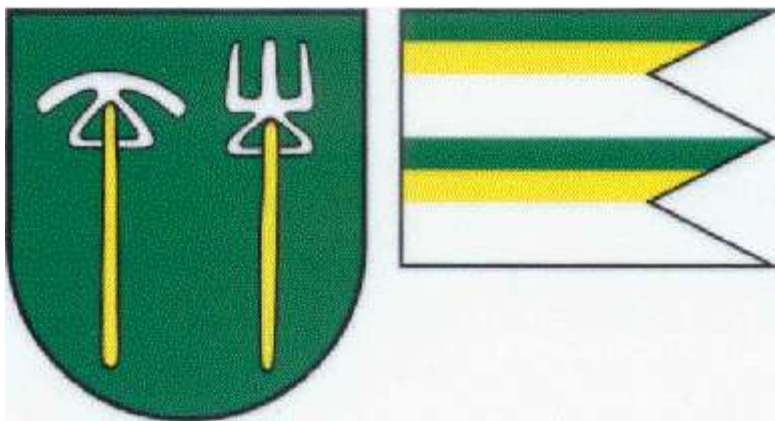
Priemerný úhrn zrážok je 564 mm. Priemerný úhrn zrážok v lete je 355 mm, v zime je to 209 mm. Rozdelenie zrážok býva veľmi nepravidelné.

V tejto oblasti prevládajú severné (40%) a severovýchodné chladné a málo vlažné vetry.

2.1.1.4. Územnosprávne členenie

Obec sa nachádza v Trebišovskom okrese.

Symboly obce Strážne:

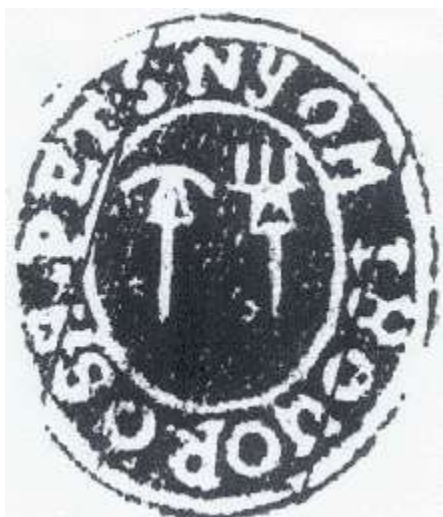


Erb obce Strážne tvorí:

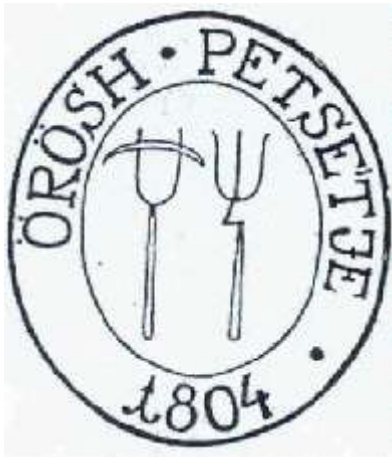
V zelenom poli strieborné (biele) ohreblo a vidly so zlatými (žltými) násadami.

Štít: neskorogotický

Podkladom pre tento návrh bola obecná pečať z 18. storočia.



Odtlačok typária je uložený v archíve Slovenského ústavu kartografie a geodézie v Bratislave. Na pečati s kruhopisom OROS PETSETNYOM 1800 (Pečatidlo Strážneho 1800) sú vyobrazené drevené hrable a vidly. Vzhľadom na autentickosť a vek tohto znamenia sa stalo východiskom pri tvorbe obecného erbu.



Vyfarbenie návrhu bolo zvolené tak, aby zodpovedalo pravidlu heraldiky pre používanie farieb a kovov. Neskorogotický štít bol zvolený pre jeho jednoduchosť a veľkú rozšírenosť v mestskej a obecnej heraldike. Autorom ideového návrhu erbu je PhDr. Peter Kónya, PhD. , autorom grafického návrhu je Firma L.I.M., Prešov.

Pečate obce:



Obec Strážne je oprávnená používať symboly obce, ktoré tvorí erb a zástava obce Strážne.

2.1.1.5. Urbanistický charakter obce

Pôvodná urbánna štruktúra obce Strážne je charakterizovaná ako skupinová cestná dedina.

Staršia zástavba je jednopodlažná, novšia je dvojpodlažná.

Dominantu v panoráme obce tvoria katolícky a reformovaný kostol. Objekty občianskej vybavenosti sú roztrúsené v centre obce. Z občianskej vybavenosti sú v obci obecný úrad s kultúrnym domom v jednom objekte, materská škola, komerčná vybavenosť, dom smútku na cintoríne a futbalové ihrisko.

Výroba sa nachádza mimo súvisle zastavané územie obce, zameraná je na poľnohospodársku výrobu. V zastavanom území je stolárska dielňa prevádzkovaná pri rodinnom dome

2.1.1.6. Pôda a pôdne hospodárstvo

Okres Trebišov má prevažne poľnohospodársky charakter.

Pôda v katastri obce nie je kontaminovaná

V riešenom území sa nachádzajú tieto bonitované pôdno - ekologické jednotky:

0313004 – 31301 – 7. sk.

Nivné pôdy glejové, veľmi ťažké, na rovine, bez skeletu, hlboké 60 cm a viac

0359201– 35901 – 7. sk.

Regozeme až hnedé pôdy na viatych pieskoch, ľahké, na miernom svahu s južnou, východnou a západnou expozíciou, bez skeletu, hlboké 60 cm a viac

0308002 - 30801 - 5. sk

Nivné pôdy oglejené, stredne ťažké, na rovine, bez skeletu, hlboké 60 cm a viac

0398004 – 39401 – 8. sk.

Glejové pôdy veľmi ťažké, na rovine, bez skeletu, hlboké 60 cm a viac

Poľnohospodársku pôdu v extraviláne obce obhospodaruje PD Strážne a súkromne hospodáriaci roľníci.

Pôda severne od Somotorského kanála a západná časť katastra je odvodnená.

Rastlinná výroba je zameraná hlavne na pestovanie olejnín – repka a slnečnica, obilovín – pšenica, raž, jačmeň, jařín - kukurica a viacročné krmoviny.

Na PD Strážne je chov cca 500 ks hovädzieho dobytku. Okrem toho je v obci farma hydiny, keď sa v chová v jednom chove 58 000 kurčiat a moriek.

Cieľom obce **Strážne** bude:

- podporovať pestovanie trávnatých porastov na biopalivo
- podporovať rozvoj a skvalitnenie poľnohospodárstva

2.1.1.7. Lesy a lesné hospodárstvo

Lesy v katastri obce sú klasifikované ako hospodárske. Tvar lesa je vysoký, s rubnou dobou 30, 70 a 130 rokov, hospodársky súbor lesných typov 109 – suché hrabové dúbavy, 113 – vlhké hrabové dúbavy na viatych pieskoch, a 125 – dubové lužné jaseniny (prechodné luhy).

Podľa Lesného hospodárskeho plánu (LHP) pre Lesný hospodársky celok (LHC) Sobrane – časť Veľké Kapušany na obdobie rokov 2000 – 2009 bola nasledovná výmera lesných porastov:

Katastrálne územie	Jednotka priestorového rozdelenia lesa	Výmera v ha
Streda nad Bodrogom - štátne	91 a 92	7,37
Lesný užívateľský celok Veľaty – neštátne neodovzdané	6258, 6564-5, 6567, 6602-5, 6607-6609	12,37
Spolu		19,74

V LHC Streda nad Bodrogom – neštátne neodovzdané sa nachádza funkčná plocha č. 82 s výmerou pravdepodobne 0,83 ha (iné lesné pozemky, trvalo zamokrené plochy).

Druhovú zloženie lesov je nasledovné:

uvádzame rozpätie drevinového zloženia od minimálneho až po maximálne zastúpenie drevín v jednotlivých jednotkách priestorového rozdelenia lesa – JPRL)

Cieľom obce **Strážne** bude:

- zachovať v katastri lesy
- výsadbu lesa

2.1.1.8. Zeleň a parky

Správa zelene (výsadby, výrubu drevín, úpravy plôch zelene) sa realizuje v súlade so zákonom č. 543/2002 Z.z. o ochrane prírody a krajiny.

Podrobnejšie množstvo zelene v obci zachytávajú tabuľky:

Obecné parky	ha
obecný park pri materskej škole	0,09
Obecný park oproti kultúrneho domu	0,11
Spolu	0,2

2.1.1.9. Chránené oblasti

Ochranou prírody a krajiny sa rozumie obmedzovanie zásahov, ktoré môžu ohroziť, poškodiť, alebo zničiť podmienky a formy života, prírodné dedičstvo, vzhľad krajiny a znížiť jej ekologickú stabilitu a odstraňovať takéto zásahy. Ochranou prírody sa rozumie aj starostlivosť o ekosystémy.

Ochrana prírody a krajiny uskutočňuje obec v súlade so zákonom č. 543/2002 Z.z. o ochrane prírody a krajiny . Podľa tohoto zákona je každý povinný chrániť prírodu a krajinu pred ohrozovaním, poškodením a ničením a starať sa o jej zložky (všeobecná ochrana prírody a krajiny). Osobitná ochrana prírody a krajiny sa realizuje územnou ochranou vo vymedzenom území, druhovou ochranou rastlín, živočíchov, nerastov a skamenelín a ochranou drevín. Do tohto zákona boli zapracované aj dve právne normy EÚ, ktoré tvoria dokument NATURA 2000.

Ide o európsku sústavu chránených území, ktorá je zložená z dvoch typov území:

- navrhované územia európskeho významu (ich vymedzenie vyplýva pre členské štáty EÚ zo smernice Rady č. 92/43/EHS o ochrane biotopov, voľne žijúcich živočíchov a voľne rastúcich rastlín, známa aj jako smernica o biotopoch)
- navrhované chránené vtáčie územia (ich vymedzenia vyplývajú pre členské štáty EÚ zo smernice Rady č. 79/409/EHS o ochrane voľne žijúcich vtákov, náma aj jako smernica o ochrane vtáctva) Národný zoznam chránených vtáčích území bol schválený uznesením vlády SR č. 636/2003

Po vstupe do EÚ sa Slovenská republika musí riadiť európskym systémom ochrany prírody. Kataster obce **Strážne** patrí do územnej pôsobnosti Štátnej ochrany prírody Správy CHKO Latorica.

V katastri obce **Strážne** sa vyskytujú územia siete NATURA 2000:

Podľa Smernice Rady 79/409/EHS o ochrane voľne žijúcich vtákov (smernica o vtákoch) zasahuje chránené vtáčie územie SKCHVÚ 015 Medzibodrožie do k. ú. **Strážne**.

Národný zoznam navrhovaných CHVÚ bol schválený uznesením vlády SR č. 636 dňa 9. júla 2003.

Územie tvorí spleť ramien a periodicky zaplavovaných biotopov s priľahlými lužnými lesmi a aluviálnymi lúkami a pasienkami. Predmetom ochrany sú tunajšie charakteristické hniezdiče: chochlačka bielooká (*Aythya nyroca*), rybár čierny (*Chlidonias niger*), volavka striebriстая (*Egretta garzetta*), volavka biela (*Egretta alba*), volavka purpurová (*Ardea purpurea*), bučiak trst'ový (*Botaurus stellaris*), rybár bahenný (*Chlidonias hybridus*), kalužiak červenonohý (*Tringa totanus*), a včelárik zlatý (*Merops apiaster*). Z dravcov a sov sú to haja tmavá (*Milvus migrans*), kaňa popolavá (*Circus pygargus*), kaňa močiarna (*Circus aeruginosus*) a výrik lesný (*Otus scops*).

Cieľom obce **Strážne** bude:

- genofondové plochy a ekologicky významné segmenty krajiny obhospodarovať v súlade s podmienkami trvalo udržateľného rozvoja tak, aby bola zachovaná ekologická stabilita územia a aby sa zachovali a vytvárali podmienky pre zvyšovanie biologickej diverzity.

2.1.1.10. Fauna a flóra

Charakter rastlín a bohatstvo jej druhov zodpovedá prírodným podmienkam a antropickým aktivitám na území.

- Podľa J. Futáka (Atlas SSR) katastrálne územie obce **Strážne** patrí do:
- oblasti Panónskej flóry (Pannonicum)
- obvodu Europanónskej xerotermej flóry (Europannonicum)
- okresu Východoslovenská nížina

Zoogeograficky patrí katastrálne územie **Strážne** (podľa Atlasu SSR, Čepelák: Živočíšne regióny) do

- provincie Vnútrokarpatskej zníženiiny
- oblasti Panónskej
- Juhoslovenský obvod
- Potiský okrskok nížinný

Zo živočíšnych druhov sa v riešenom území vyskytujú slávik veľký (*Luscinia luscinia*), slávik obyčajný (*Luscinia megarhynchos*), slávik tmavý, strakoš obyčajný (*Lanius colurio*), strnádka trstinová (*Panurus biarmicus*), bocian čierny (*Ciconia nigra*), modlivka zelená (*mantis religiosa*), korytnačka močiarna (*Emys orbicularis*), hnedáčik osikový (*Euphydrias maturna*), sokol myšiar (*Falco tinnuculus*), myšiarka ušatá (*Asio otus*), jašterica obyčajná, užovka hladká, žaby.

2.1.1.11. Nerastné suroviny

V katastrálnom území obce **Strážne** sa nachádzajú ložiská viatych pieskov, v súčasnosti v katastri obce nie je a ani sa nenavrhuje žiadna ťažba pieskov. V katastri nie je vyhlásené žiadne CHLÚ, ani dobývací priestor.

2.1.1.12. Kvalita ovzdušia

V celoslovenskom meradle má kvalita ovzdušia v poslednom desaťročí pozitívny trend. Znížili sa emisie prakticky o všetkých ukazovateľoch, obmedzilo sa používanie látok poškodzujúcich ozónovú vrstvu a celkovo sa zlepšuje emisná situácia.

Znečistenie ovzdušia na území Košického samosprávneho kraja sleduje Slovenský hydrometeorologický ústav (SHMÚ) Bratislava, Regionálne stredisko Košice. Toto stredisko zabezpečuje práce, ktoré majú priamy vzťah ku kvalite ovzdušia v troch oblastiach:

- monitorovanie kvality ovzdušia – Automatizovaný monitorovací systém emisií (AMS)
- evidencia zdrojov znečisťovania ovzdušia – Národný emisný inventarizačný systém (systém NEIS)
- podpora regulačných opatrení – Smogový varovný a regulačný systém (SVRS)

Obec **Strážne** patrí medzi obce s dobrou kvalitou ovzdušia. Celá obec je plynofikovaná, vďaka čomu sa hodnoty CO, SO₂ a prašných emisií pohybujú okolo nulových hodnôt.

2.1.1.13. Odpadové hospodárstvo

Odpadové hospodárstvo obce **Strážne** je v súlade s Programom odpadového hospodárstva SR, ktorý definoval integrovanú koncepciu odpadového hospodárstva. Táto koncepcia definuje hlavné úlohy:

- znižovať obsah toxických látok v odpadoch
- zhodnocovať odpad v čo najväčšej možnej miere
- tepelne upravovať odpady, pokiaľ ich nebolo možné inak využiť, s cieľom získať energiu, znížiť objem a hmotnosť odpadov a znížiť obsah škodlivých látok v odpadoch
- skladovať odpady v čo najmenšej možnej miere

Dôležitým zákonom je tiež Zákon NR SR č. 223/2001, ktorý vymedzuje účel odpadového hospodárstva. Tento zákon je už v súlade s predpismi EÚ.

Z hľadiska budúcnosti v tejto oblasti je dôležitý triedený zber odpadov, a to ich triedenie na jednotlivé zložky a ich oddelené ukladanie a balenie v mieste vzniku, ďalej zber, zvoz, spracovanie a využitie jednotlivých vytriedených zložiek. Zložky odpadu z hľadiska ich využiteľnosti sú využiteľné zložky (papier, sklo, kovy a pod.), potenciálne využiteľné (plasty, pneumatiky apod.), nevyužiteľné zložky (minerálny odpad, popol, a pod.) a zvyškový odpad (neuvedený v predchádzajúcich ustanoveniach).

V obci **Strážne** zneškodňovanie komunálneho odpadu je zabezpečené zmluvnými vzťahmi s firmou FURA.

Komunálny odpad sa v súčasnosti vyváža **na skládku pri obci Svätušie** Obec má od **r. 2002 zavedený separovaný zber odpadu. Odpad sa triedi na nasledovné zložky:**

plasty, handry, sklo / mesačne - ENZO – Veronika Žilina

nebezpečný odpad – elektronické - ENZO – Veronika Žilina

Odpadové hospodárstvo Strážne sa riadi všeobecne záväzným nariadením č. 2/2005 o nakladaní s komunálnymi odpadmi. V obci je zavedený zber odpadov do typizovaných zberných nádob – 110 litrových KUKA nádob.

Množstvo vyprodukovaného odpadu v obci Strážne:

Názov odpadu	Množstvo (t)	Spôsob likvidácie
Domový odpad z domácností	80 t	Na skládku KO v Svätuške
Ostatný odpad podobný	16 t	Na skládku KO v Svätuške
Objemný odpad z domácností	28 t	Na skládku KO v Svätuške
Uličné smetie	2 t	Kompostované na dvore OcÚ
Odpad zo zelene	1t	Kompostované na dvore OcÚ
Žumpy, septiky		Zabezpečené súkr. Firmou na ČOV Kr. Chlmec

Cieľom obce Strážne bude:

- podpora šírenia osvetly ohľadom triedenia odpadov
- v nasledujúcich rokoch podstatne zvýšiť podiel separovaného odpadu, ktorý by mal byť spoločným vkladom každého obyvateľa do lepšieho životného prostredia
- podpora vzniku malých a stredných zameraných na spracovanie zhodnotiteľných a spaliteľných odpadov tak, aby ostatný odpad bol minimálny
- prijať prísnejšie legislatívne opatrenia, ktoré zamedzia rozširovanie a vznik nových nelegálnych skládok

2.1.1.14. Hluk

Hlukové zaťaženie prostredia je dnes fenoménom, ktorý je sprievodným javom mnohých aktivít človeka. Hluk je vážnym a stále ešte podceňovaným rizikom pre zdravie človeka. Z regionálneho hľadiska je najvýznamnejším zdrojom hluku doprava. Príčinou nárastu hladiny hluku je neustály nárast intenzity dopravy, zlý technický stav motorových vozidiel a nekvalitný povrch komunikácií. V obci Strážne tento fenomén v súčasnosti nie je badateľný.

Pre obytné súbory stanovuje vyhláška MZ SSR č.14/1977 Zb najvyššiu prípustnú hlukovú hladinu pozdĺž základnej komunikačnej siete max. 60 dB(A). Touto hlukovou hladinou je zasiahnutá zástavba pozdĺž cesty III//55324

Líniovým zdrojom hluku v obci Strážne je cesta III. tr., Východiskovým podkladom pre výpočet hluku je intenzita dopravy zo sčítania dopravy. Na ceste III. triedy nebolo prevedené sčítanie dopravy, nie je teda možné vyhodnotiť vplyv hluku od automobilovej dopravy na životné prostredie. Je však predpoklad, že intenzita dopravy je nízka, nakoľko ide koncovú obec, a ide iba o miestny pohyb vozidiel a najvyššia prípustná hluková hladina pozdĺž základnej komunikačnej siete nepresiahne hodnotu 60 dB(A), ktorá je stanovená vyhláškou MZ SSR č.14/1977 Zb.

Základná ekvivalentná hladina hluku vo vzdialenosti 7,5m od osi komunikácie LAeq = 64,42 dB(A)

Pre obytné súbory stanovuje vyhláška MZ SSR č.14/1977 Zb najvyššiu prípustnú hodnotu hladiny hluku vo vonkajších priestoroch pozdĺž základnej komunikačnej siete max. 60 dB(A). Táto hluková hladina nie je dosiahnutá ani vo vzdialenosti 7,5m od osi cesty a nie sú nadmerným hlukom zasahované fasády rodinných domov.

2.1.1.5. Voda a vodné hospodárstvo

Obec Strážne patrí do povodia Bodrogu. Dažďové vody z riešeného územia sú odvádzané do Kovačovského kanálu prostredníctvom priekop pri miestnych komunikáciách.

Hydrograficky kataster spadá do povodia Bodrogu a a Tisy. Malý sklon a s ním súvisiace vzájomné vzdúvanie hladín jedného toku druhým a nedostačujúca kapacita korýt vytvárali predpoklady pre vznik rozsiahlych záplav územia okolo Bodrogu a výpustných tratí jeho prítokov. Proti tomuto nebezpečenstvu

sa riešil problém optimálneho využitia Východoslovenskej nížiny vodohospodárskymi úpravami, vybudovali sa ochranné hrádze a systém kanálov, odvádzajúcich vodu z územia. Sieť kanálov ústi do Latorice, ktorá je s Laborcom najväčším prítokom Bodrogu.

Obec má vybudovaný verejný vodovod, ktorý je súčasťou SKV Pobodrožsko-Boťanského v majetku VvaK OZ Trebišov. Akumulácia vody je zabezpečená vo VDJ Kráľovský Chlmec. Uvedeným vodovodným rádom sú zásobované obce Malý Horeš, Veľký Horeš a Strážne. Tlakové pomery vo vodovodnej sieti sú vyhovujúce.

Hospodárske dvory neodoberajú vodu z obecného vodovodu. Obidva dvory majú vlastné studne s úžitkovou vodou.

Obec **Strážne** nemá vybudovanú kanalizáciu.

V projekte „Južný Zemplín- zásobovanie pitnou vodou, odkanalizovanie a čistenie odpadových vôd“ je zaradené aj riešenie kanalizácie v obci Strážne. V obci je navrhovaná spoločná ČOV pre obce Strážne a Veľký Horeš. Kanalizáciu bude zabezpečovať po projektovej aj realizačnej stránke VVS Košice z Kohéznych fondov.

Potrebné je vybudovať ČOV pre 1585 EO s kapacitou Q24=3,5 l.s-1, kanalizačný zberač s dĺžkou 3200 m a kanalizačnú sieť v obciach s celkovou dĺžkou 6070 m

Cieľom obce **Strážne** bude:

- podporovať využívanie úžitkovej vody na hospodárske účely za účelom hospodárnejšieho nakladania s pitnou vodou a šetrenia zdrojov pitnej vody
- podporovať výchovu, vzdelávanie a osvetu obyvateľov obce za účelom hospodárnejšieho nakladania s pitnou vodou

V katastrálnom území obce Slovenský vodohospodársky podnik spravuje Somotorský kanál, Severný Svätušský kanál a Severný Horešský kanál.

Voda v Krčave stojí z dôvodu zanesenia toku a zastavania časti toku, čo spôsobuje nedostatočnú prietoknosť toku do Somotorského kanála. Preto je potrebné Krčavu v celej dĺžke toku prečistiť a revitalizovať.

Juhovýchodne od katastra obce v MR pri obciach Kiszovagy – Cigánd sú navrhnuté poldre, ktorých prostredníctvom bude možné dvihnúť aj hladinu vody v Krčave a revitalizovať bývalé mŕtve ramená Krčavy.

Vhodnosť vybudovania rybníka na Krčave môže preukázať samostatná štúdia.

2.1.2. Rozvojový potenciál – ľudské a spoločenské zdroje

2.1.2.1. Demografická štruktúra

Obec **Strážne** z hľadiska počtu obyvateľov patrí do skupiny obcí v Košickom samosprávnom kraji s počtom obyvateľov do 2 000 obyvateľov. K 31. 12. 2005 žilo v obci **Strážne 696 obyvateľov**, čo predstavuje 0,006 % z počtu obyvateľov okresu Trebišov.

Celková rozloha katastrálneho územia je 18,23 km² a priemerná hustota osídlenia predstavovala 55,1 obyv./ km². Hustota obyvateľstva je nižšia, ako priemer okresu Trebišov.

Zdrojom údajov je sčítanie obyvateľov, domov a bytov z mája 2001, (ďalej SODB 2001)

Demografické ukazovatele za rok 2001				
Územie	Počet obyvateľov	%	Rozloha (km ²)	Hustota obyvateľstva (ob./km ²)
Slovenská republika	5 379 455	-	49 034	109,7
Košický samosprávny kraj	766 012	-	6 752	113,4
Okres Trebišov	103 779	100		
Obec Strážne	696	0,006	16,71	41,65

Demografický vývoj počtu obyvateľov má dlhodobý regresívny charakter z dôvodu nedostatku pracovných príležitostí v obci a blízkom okolí.

Dynamika rastu počtu obyvateľstva obce od roku 1961:

Rok	1961	1970	1980	1991	2001
Poč.obyvateľov	799	800	762	708	696

Z uvedeného vývoja počtu obyvateľov bol v rokoch 1961 - 1991 zrejmy úbytok obyvateľstva. V súčasnosti možno konštatovať stagnáciu, až mierny nárast v počte obyvateľov. Údaje o obyvateľstve a bytovom fonde sme analyzovali na základe výsledkov zo sčítania ľudu, domov a bytov k roku 2001 za obec.

Vekové skupiny trvale bývajúcего obyvateľstva **Strážne** - SODB 2001:

veková skupina	muži	ženy	Spolu	%
0 – 5	25	21	46	6,6
6 – 14	49	46	95	13,6
Produktívny vek	206	189	395	56,8
Poproduktívny vek	52	108	160	23
Priemerný vek obyvateľov	34,7	39,2	37	-
spolu	332	369	696	100,0

Z trvale bývajúcего obyvateľstva je v predproduktívnom veku 20,2 %, v produktívnom veku 56,8 % a v poproduktívnom veku 23,0 %.

2.1.2.2. Národnostná a náboženská štruktúra

Podľa SODB 2001 bolo národnostné zloženie trvale žijúcich obyvateľov v obci **Strážne** nasledovné:

národnosť	spolu	%
slovenská	52	7,5
maďarská	641	92,1
rómska	-	
rusínska	1	0,1
ukrajinská	-	
česká	-	
židovská	-	
Ostatné, nezistené	2	0,3
spolu	696	100

Prevažujúca väčšina súčasného obyvateľstva obce s 92 %-ným podielom je maďarskej národnosti. Slovenská národnosť je zastúpená 7,5 %-mi.

Obyvateľstvo podľa vierovyznania k roku 2001 **Strážne**

vierovyznanie	spolu	%
rímsko-katolícka cirkev	148	21,3
gréckokatolícka cirkev	29	4,2
pravoslávna cirkev	8	1,1
evanjelická a.v. cirkev	2	0,3
reform. Kresťanská cirkev	4	0,6
evanjelická cirkev metodistická	482	69,3

apoštolská cirkev	-	
starokatolícka cirkev	-	
bratská jednota baptistov	-	
cirkev advent. siedmeho dňa	-	
cirkev bratská	-	
kresťanské zbory	-	
židovské náboženské zbory	-	
náb. spol. Jehovovi svedkovia	21	3,0
ostatné	-	
bez vyznania	4	0,6
nezistené	2	0,3
spolu	696	100

Konfesijne prevláda v obci evanjelická cirkev metodistická a druhým najpočetnejším je rímskokatolícke vierovyznanie

2.1.2.3. Postavenie menšín

V obci **Strážne** k najvýraznejšie zastúpeným menšinám patrí maďarská menšina, ktorá v obci predstavuje 92 % obyvateľov. Obyvatelia obce, ktorí sa hlásia k tejto menšine, môže spolupracovať a vyvíjať aktivity v meste v rámci klubu národnostných menšín.

Maďarský spoločenský a kultúrny zväz na Slovensku (Csemadok)

je od vlád a politických strán nezávislá organizácia, ktorá na princípe samosprávy napomáha udržiavať maďarskú národnú identitu, kultúru a sebavedomie Maďarov, žijúcich na území Slovenskej republiky. Zväz napomáha k spolunažívaniu so slovenským národom, ako aj s menšinami a etnickými skupinami, žijúcimi na území Slovenskej republiky. Organizuje kultúrny život Maďarov na Slovensku a chráni ich záujmy, zveľaďuje kultúru materinského jazyka a ich prirodzený vzťah k uvedenej maďarskej kultúre, prispieva k rozmachu kultúrneho, umeleckého a vedeckého života a k rozvoju vzdelávania v maďarskom jazyku. Združuje všetkých, ktorí svojou činnosťou materiálne a iným spôsobom podporujú kultúrny, spoločenský a vedecký život Maďarov na Slovensku.

V rámci Csemadoku v klube dôchodcov sú 2 x ročne akcie pri príležitosti dňa žien a dňa starých, raz ročne robia výlet na termálne kúpaliská. Celoročne prebieha klubová činnosť. Klub má 60 členov.

Csemadok pravidelne v škole pripravuje rôzne akcie pre dôchodcov, ku dňu obce a iné pamiatkové dni obce.

2.1.2.4. Vzdelanostná štruktúra obyvateľstva

Podľa SODB 2001 bola vzdelanostná a kvalifikačná úroveň trvale žijúcich obyvateľov v obci **Strážne** nasledovná:

Štruktúra obyvateľov podľa dosiahnutého vzdelania				
Najvyšší skončený stupeň školského vzdelania	Muži	Ženy	Spolu	%
Základné vzdelanie	75	128	203	29
Stredné vzdelanie	178	160	338	49
Vysokoškolské vzdelanie	4	3	7	1
Ostatní bez udania školského vzdelania	1	1	2	-
Ostatní bez školského vzdelania	0	1	1	-
Deti do 16 rokov	74	71	145	21
Úhrn	332	364	696	100

Približne 29 % obyvateľov má dosiahnuté základné vzdelanie a 49 % obyvateľov stredoškolské vzdelanie, najmä učňovské bez maturity a stredné odborné bez maturity.

Obyvatelia s vyšším vzdelaním sa do obce nevracajú, odchádzajú za pracovnými príležitosťami do väčších miest.

2.1.3. Vzdelávanie

2.1.3.1. Štruktúra školských zariadení

V obci **Strážne** pôsobia nasledovné školy a školské zariadenia:

Štruktúra školských zariadení		
Školské zariadenie	Počet zariadení	Počet študentov
Materské školy	1	22
Základné školy		
Stredné školy		
Vysoké školy		

zdroj: obec **Strážne**
Údaje k februáru 2006

2.1.3.2. Materská škola

Materská škola je v zriaďovateľskej pôsobnosti obce. Prevádzkovanie materských škôl nie je zákonnou povinnosťou obce, ide skôr o službu občanom, ktorá je dôležitá, ale aj veľmi drahá. Denná dochádzka do materskej školy nie je povinná. O prekročení maximálneho počtu detí v triedach o dve môže rozhodnúť riaditeľ predškolského zariadenia, ak to dovoľuje kapacita triedy určená orgánom štátnej správy na úseku zdravotníctva.

Štruktúra materskej školy s vyučovacím jazykom maďarským			
Školský rok	Počet tried	Počet detí	Počet detí na triedu
Rok 2003/2004	1	23	23
Rok 2004/2005	1	22	22
Rok 2005/2006	1	22	22

zdroj: obec **Strážne**
Údaje k januáru 2006

Materská škola s vyučujúcim jazykom maďarským je situovaná v centre obce v obecnom objekte. Jednopodlažný objekt bol postavený v roku 1967.

V školskom roku 2005/2006 je zapísaných v materskej škole **celkom 21 žiakov**, z toho do škôlky dochádzalo 21 stálych žiakov. Pôvodná kapacita materskej školy bola 60 žiakov v 2 triedach.

- *objekt materskej školy udržiavať s dôrazom na čo najhospodárnejšie nakladanie s energiami*

2.1.3.3. Základné školy

Základná škola sa v obci nenachádza. Žiaci dochádzajú do základnej školy do Veľkého Horeša a do Kráľovského Chlmca. Celkom je v obci 95 školopovinných detí.

- vzhľadom na minimálny rozvoj obce nie je požiadavka zo strany obce na zriadenie základnej školy v obci

2.1.3.4. Vedecko- výskumné a vzdelávacie zariadenia

V obci **Strážne** sa nenachádzajú žiadne vedeckovýskumné a vzdelávacie zariadenia.

2.1.4. Ekonomické zdroje

2.1.4.1. Nezamestnanosť

Nezamestnanosť evidoval do konca roku 2003 Národný úrad práce, ktorý sa od roku 2004 premenoval na Ústredie práce, sociálnych vecí a rodiny. Nezamestnanosť bola sledovaná podľa jednotlivých okresov.

Ústredie práce, sociálnych vecí a rodiny bolo zriadené ako verejnoprávna inštitúcia na zabezpečovanie ústavného práva občanov na zamestnanie. Spôsob financovania činností a hospodárenie je založené na fondovom princípe oddelenom od štátneho rozpočtu. Činnosť ústredia je realizovaná samosprávnymi a výkonnými orgánmi.

Ústredie práce, sociálnych vecí a rodiny ako verejnoprávna inštitúcia zabezpečuje realizáciu cieľov a úloh politiky trhu práce a vytvára podmienky na fungovanie trhu práce a jeho rozvoj.

Obec **Strážne** patrí pod okres Trebišov.

Nezamestnanosť v obci **Strážne** sleduje Úrad práce, sociálnych vecí a rodiny so sídlom v Trebišove. Obec **Strážne** spolu s okresom Trebišov patrí medzi regióny s vyššou mierou nezamestnanosti. Mieru nezamestnanosti, voľné pracovné miesta a počty absolventov sa za jednotlivé obce sa nesledujú.

V rámci evidencie nezamestnaných v obci **Strážne** vývoj nezamestnanosti za sledované obdobie zaznamenal najvyššie hodnoty v roku 200.. . Vzdelanosťná úroveň nezamestnaných je pomerne nízka, keďže prevažná väčšina nezamestnaných má dosiahnuté základné, alebo učňovské vzdelanie bez maturity.

Základné údaje o nezamestnaných za Strážne					
Rok	2002	2003	2004	2005	2006
muži	52	48	44	38	38
ženy	81	72	71	70	70
spolu počet nezamestnaných	132	120	115	108	108

Hlavnou úlohou ústredia práce je zabezpečovať politiku trhu práce, ktorou realizuje právo občanov na vhodné zamestnanie prostredníctvom systému podpory a pomoci občanom pri ich začleňovaní sa na pracovné miesta na trhu práce, najmä:

- sprostredkovaním zamestnania
- podporovaním vytvárania nových pracovných príležitostí
- podporovaním udržiavania existujúcich pracovných miest
- poskytovaním poradenstva pre výber zamestnania a voľbu povolania
- pomáhaním profesijnej a územnej mobilite
- zvýšenou starostlivosťou o pracovné uplatnenie mladistvých, ktorí nepokračujú príprave na povolanie, absolventov škôl, občanov nad 50 rokov, dlhodobo nezamestnaných, evidovaných viac, ako 1 rok a občanov so zmenenou pracovnou schopnosťou
- zmierňovaním negatívnych dôsledkov štrukturálnych, organizačných a racionalizačných opatrení na nezamestnanosť
- poskytovaním podpory v nezamestnanosti

Orgány Ústredia práce, sociálnych vecí a rodiny v rozsahu vymedzenom zákonom NR SR č. 387/1996 Z.z. o zamestnanosti v znení neskorších predpisov spravujú finančné prostriedky, rozhodujú o ich použití, kontrolujú ich použitie a hospodárenie s nimi.

Obec Strážne pri podpore znižovania nezamestnanosti bude sledovať nasledovné ciele:

- spolupracovať s Ústredím práce, sociálnych vecí a rodiny a inými inštitúciami pri aktivitách podporujúcich znižovanie nezamestnanosti, rovnosť príležitostí (pre ženy) a začlenenie znevýhodnených skupín do pracovného procesu
- v rámci svojich možností spolupracovať regiónom Buród pri napĺňaní cieľov a priorit podporujúcich vytváranie pracovných príležitostí pre obyvateľov obce a regiónu
- podpora pri zriaďovaní a prevádzkovaní opatrovateľských služieb starších a nevládných

2.1.4.2. Trh práce a zamestnanosť

Dôležitým ukazovateľom pri analýze trhu práce je miera ekonomickej aktivity obyvateľstva, ktorá odráža veľkosť a kvalitu pracovného kapitálu.

V obci **Strážne** bol k roku 2001 nasledovný stav ekonomickej aktivity:

Odvetvie hospodárstva	Ekonomicky aktívne obyvateľstvo			
	Muži	Ženy	Spolu	Z toho odchádza do zamestnania
Poľnohospodárstvo, poľovníctvo a súvisiace služby	33	20	53	7
Lesníctvo, ťažba dreva a pridružené	-	-	-	-

služby				
Rybolov, chov rýb	-	-	-	-
Ťažba nerastných surovín	-	-	-	-
Priemyselná výroba ¹⁷	10	25	35	22
Výroba a rozvod elektriny, plynu a vody	3	2	5	5
Stavebníctvo	2	0	2	2
Veľkoobchod a maloobchod, oprava motorových vozidiel, motocyklov a spotrebného tovaru	2	15	17	4
Hotely a reštaurácie	0	1	1	0
Doprava, skladovanie a spoje	59	10	69	62
Peňažníctvo a poisťovníctvo	-	-	-	-
Nehnuteľnosti, prenajímanie a obchodné služby, výskum a vývoj	6	1	7	3
Verejná správa a obrana, povinné sociálne zabezpečenie	4	5	9	3
Školstvo	2	10	12	5
Zdravotníctvo a sociálna starostlivosť	3	7	10	5
Ostatné verejné, sociálne a osobné služby	3	2	5	2
Súkromné domácnosti s domácim personálom	-	-	-	-
Exteritoriálne organizácie a združenia	-	-	-	-
EA bez udania odvetví	37	49	86	6
spolu	104	147	311	126

2.1.4.3. Podnikateľská sféra

V katastrálnom území obce pôsobí stavebná firma Gač Mikuláš s 3 zamestnancami. Podpora podnikania sa môže uskutočňovať zo strany obce, a regiónu, ale aj zo strany rôznych inštitúcií. Na území obce **Strážne** sa nenachádza žiadna takáto inštitúcia, avšak v krajskom meste Košice sa niektoré z týchto inštitúcií (centier) nachádzajú. Hlavnými cieľmi týchto centier je poskytovať priamu i nepriamu podporu existujúcim a novozaloženým malým a stredným podnikom a poskytovať im dlhodobú starostlivosť (konzultácie a poradenstvo, sprostredkovanie kontaktov), budovať funkčné systémy priamej podpory pre podnikateľské subjekty v zhode s pravidlami a odporúčaniami Európskej komisie a úzko spolupracovať s obcami a verejnými inštitúciami, efektívne podporovať tvorbu podnikateľských aktivít v súlade s cieľmi a stratégiou regionálneho rozvoja, zúčastňovať sa aktivít regionálneho rozvoja v spolupráci so štátnou správou a samosprávami.

Cieľom obce Strážne bude:

- v spolupráci s VÚC KSK, regiónom Buród a okolitými obcami aktívne podporovať opatrenia na znižovanie nezamestnanosti
- v spolupráci s regiónom Buród aktívne podporovať rozvoj malého a stredného podnikania
- v spolupráci s regiónom Buród aktívne podporovať rozvoj infraštruktúry pre podnikanie
- podporovať rozvoj základných služieb

2.1.4.4. Ekonomické sektory

Ekonomické sektory v obci **Strážne** v súčasnosti zachytáva nasledujúca tabuľka:

Firmy podľa ekonomického sektoru		
Sektor	Podiel na tržbách podľa priemyslu v %	Najvýznamnejšie firmy
Drevospracujúci		
Potravinársky		
Strojársky		
Stavebníctvo, výroba nábytku	100	Firma Gač Mikuláš
Služby		
Obchodné siete		
Bankovníctvo		
Spolu		

Podľa SODB 2001 bola štruktúra obyvateľov ekonomicky aktívnych v obci **Strážne** nasledovná:

Štruktúra obyvateľov ekonomicky aktívnych podľa spoločenskej skupiny				
	Muži	Ženy	Spolu	%
zamestnanec				
V štátnom podniku	84	54	138	44,4
V súkromnom podniku	28	38	66	21,2
V PD, alebo inej družstevnej organizácii	23	13	36	11,6
U iného zamestnávateľa	1	2	3	1
Členovia produkčných družstiev	0	0	0	0
Podnikatelia				
Bez zamestnancov	0	1	1	0,3
So zamestnancami	0	2	2	0,6
Vypomáhajúci v rodinnom podniku	0	0	0	0
Ostatní a nezistení	28	37	65	20,9
Ekonomicky aktívni spolu	164	147	311	100
Z toho robotníci	117	72	189	60,8

Približne 44,4 % obyvateľov pracuje v štátnom podniku, 60,8 % pracujú v robotníckych povolaniach. Obyvatelia s vyšším vzdelaním sa do obce nevracajú, odchádzajú za pracovnými príležitosťami do väčších miest.

<i>Maloobchodný a veľkoobchodný sektor, odbytové strediská pohostinstiev</i>	
<i>Potravinárskeho tovaru</i>	<i>0</i>
<i>Zmiešaného tovaru</i>	<i>5</i>
<i>Nepotravinárskeho tovaru</i>	<i>0</i>
<i>Pohonných látok</i>	<i>0</i>
<i>Motorových vozidiel</i>	<i>0</i>
<i>Obchodné domy, nákupné strediská</i>	<i>0</i>
<i>Odbytové strediská pohostinstiev</i>	

Na území obce **Strážne** nie je zastúpený bankový, ani poisťovací sektor.

2.1.4.5. Cestovný ruch

Rozvoj cestovného ruchu je jednou z priorít hospodárskej politiky Slovenskej republiky. Podľa Národného programu rozvoja cestovného ruchu v Slovenskej republike cestovný ruch predstavuje odvetvie, ktoré má prierezový charakter a na jeho realizácii sa priamo podieľa celý rad ďalších odvetví (doprava, kultúra, stavebníctvo, zdravotníctvo, priemyselné odvetvie, poľnohospodárstvo ...). Je to odvetvie sektoru

služieb, ktoré v ekonomikách vyspelých krajín predstavujú výrazne nadpolovičný až dvojtretinový podiel. Aj v rámci služieb, ktoré ako celok vykazujú vysokú dynamiku, sa radí cestovný ruch k rýchle rastúcim. Prognózy Svetovej organizácie cestovného ruchu (WTO), Svetovej rady cestovného ruchu (WTTC), odborných inštitúcií a j expertov sa zhodujú na jeho ďalšom dynamickom raste v celosvetovom rozsahu. Priemerný medziročný rast cestovného ruchu vo svetovom meradle sa prognózuje tempom 2,5 – 2,8 %. Je to v súlade s rastom voľného času, dôchodkov, rozvojom dopravy, rastom vzdelanostnej úrovne a zmenami životného štýlu.

Cestovný ruch je významným činiteľom ekonomického rastu, faktora platobnej bilancie štátu, zamestnanosti, regionálneho rozvoja s pozitívnym vplyvom na kultúrny a sociálny život spoločnosti. Významný je vplyv cestovného ruchu na vývoj zamestnanosti, pričom podstatnú časť obyvateľov v produktívnom veku predstavuje relatívne málo kvalifikovaná pracovná sila. Práve tá, ktorá tvorí podstatnú časť nezamestnaných. Okrem pracovných miest v zariadeniach cestovného ruchu vyvoláva tvorbu pracovných miest aj v dodávateľských odvetviach.

Na území obce **Strážne** sa v súčasnosti nachádzajú tieto zariadenia cestovného ruchu:

Zariadenia		
Spoločenské a stravovacie	Počet	Zoznam
Pohostinstvá, bufety	1	Reštaurácia Hubert
Cukrárska výroba	1	Hubert

Na základe tejto podrobnej štatistiky môžeme konštatovať, že návštevnosť turistov je veľmi nízka.

Obec nie je strediskom cestovného ruchu. Miestni obyvatelia využívajú štátne a poľné cesty na bicyklovanie, mŕtve ramená Krčavy mimo riešený kataster obce na rybolov. Na víkendové rekreačné aktivity sú využívané aj blízke strediská cestovného ruchu v Maďarskej republike. Niektoré neobývané rodinné domy sú využívané na chalupy. V obci sa nachádza dostatok neobývaných rodinných domov vhodných na chalupárenie.

Pre rozvoj cestovného ruchu sú v obci dobré podmienky predovšetkým v súvislosti so vstupom SR do EU. Hodnota krajiny a územné danosti poskytujú možnosti pokojného oddychu. Sú to predovšetkým geologické, hydrogeologické a mikroklimatické zvláštnosti územia, podmienky pre environmentálnu výrobu potravín, rozmanitá miestna kultúra obyvateľstva, (národnosti a vierovyznanie), blízkosť hraníc 2 štátov (Maďarsko, Ukrajina).

Už zavedenú cykloturistiku po trasách štátnych ciest bude vhodné rozšíriť o rekreačno – cykloturistickú trasu.

Pre účely rekreačnej a rehabilitačnej hipotuiristiky sú vhodné podmienky medzi Strážnym, Veľkým a Malým Horešom, s prepojením do Nagyrozvagy v MR.

Obec má existujúce podmienky, aby v najbližších rokoch rozvíjala na svojom území aktívny cestovný ruch. Ide však o ekonomicky veľmi nákladný proces, preto zásadné zmeny nemožno očakávať v krátkom čase.

Cestovný ruch je silne ovplyvňovaný vonkajším aj vnútorným prostredím. Vonkajšie prostredie tvorí ekonomické, sociálne, technologické a ekologické prostredie. Najsilnejší vonkajší vplyv na cestovný ruch má ekonomické prostredie – , podmienky podnikania, daňové zaťaženie, inflácia a kúpna sila koruny, vnútorná konvertibilita, menový kurz, prístup k úverom, zahraničné aj domáce investície, hospodársky rast a nezamestnanosť, privatizácia.

Cieľom obce **Strážne** bude:

- v spolupráci s regiónom Buród vybudovať cykloturistický chodník
- podporovať v rámci regiónu dobudovanie a zlepšenie zariadení cestovného ruchu (ubytovanie, stravovanie, informačné centrá)
- podporovať a aktívne v obci sa podieľať na zväčšení a skvalitnení služieb pre turistov
- v spolupráci s regiónom podporovať marketingové aktivity, vytvorenie malého priemyselného parku
- vybudovať termálne kúpalisko
- vybudovať cestné prepojenie s obcou **Nagyrozvagy**
- vybudovať odstavňé pruhy na zastávkach SAD

2.1.4.6. Hospodárenie obce **Strážne**

Obec **Strážne** je právnickou osobou, ktorá za podmienok ustanovených zákonom samostatne hospodári s vlastným majetkom ktorý jej bol zverený a s vlastnými a zverenými finančnými prostriedkami.

Rozpočet obce vyjadruje jej ekonomickú samostatnosť, finančné vzťahy aj k štátnemu rozpočtu. Obec samostatne pripravuje a schvaľuje svoj rozpočet a záverečný účet, vykonáva finančné vyrovnanie vlastného hospodárenia. V priebehu rozpočtového roka sleduje vývoj príjmov a výdavkov bežného rozpočtu s cieľom zabezpečenia jeho vyrovnanosti ku koncu rozpočtového roka. Vedie účtovníctvo a evidenciu o svojom hospodárení v zmysle platných predpisov pre rozpočtové organizácie. Štruktúra rozpočtu, najmä príjmová, vytvára priestor pre uplatňovanie zámerov obce a do značnej miery určuje aj rozsah výdavkov. Základnou položkou sú podielové dane. Výdavková časť rozpočtu je pre obec nástrojom k realizovaniu jednotlivých zámerov. Medzi najväčšie položky patria výdaje na správu obce. Činnosti, ktoré sú vykonávané vo verejnom záujme na území obce **Strážne** sú vyjadrené v nasledujúcej tabuľke:

Činnosti vykonávané vo verejnom záujme	
Činnosť	Zabezpečuje sa firmou
Údržba a úprava zelene	V aktivačnej činnosti obec s podporou úradu práce
Čistenie a správa obecných komunikácií, letná a zimná údržba komunikácií a chodníkov vo vlastníctve obce	Obec vo vlastnej réžii
Zber, preprava a zneškodňovanie odpadov	Firmou FURA
Separovaný zber odpadu	Firmou Enzo Veronika
Verejné osvetlenie – prevádzka, údržba	Obec vo vlastnej réžii

Zdroj: Obec **Strážne**

2.1.5. Materiálne a fyzické zdroje

2.1.5.1. Dopravná infraštruktúra v širších vzťahoch

Zastavaným územím obce **Strážne** je vedená trasa cesty III. triedy č. 55324, ktorá v obci plní funkciu zbernej komunikácie funkčnej triedy B2 a v prietahu obcou je vybudovaná kategórie MZ 8/50(red. MZ 9/50), v extravilánovom úseku kategórie C 7,5/60. Cesta III/55324 je na nadradenú komunikačnú sieť - na cestu I/79 so smerom Slovenské Nové Mesto-Čierna nad Tisou, Mukačevo, napojená vo dvoch napojovacích bodoch v Somotore a v Kráľovskom Chlenci. S cestou I/79 je obec prepojená aj cestou III/55333, ktorá sa na cestu I/79 napája v obci Svätuške.

Severne od riešeného územia vedie trasa elektrifikovanej železničnej trate Čierna nad Tisou - Košice, ktorá s traťou Košice - Žilina tvorí západo - východnú dopravnú os košického kraja s celoštátnym a medzinárodným významom koridoru č. V (E40) a je zaradená do dohody AGTC a AGC. V návrhu ÚPN VÚC sa predpokladá postupná modernizácia zameraná na zvýšenie traťovej rýchlosti na 160 km/h v úseku Michalany - Čierna nad Tisou, čo súvisí s terénnymi podmienkami v tomto úseku.

V obci nie je zriadená železničná stanica. Stanica zabezpečuje v obci Veľký Horeš zabezpečuje aj osobnú dopravu obyvateľov obcí Strážne a Malý Horeš a po vybudovaní cesty do Nagyrozvagy bude sprístupňovať aj železničnú dopravu pre susedné obce v MR.

2.1.5.2. Vnútorňá dopravná infraštruktúra

Cesta III/55324 v obci plní funkciu zbernej komunikácie.

Pri kolkárni je obojstranne zriadená zastávka SAD, bez sprístitu pnenia pešími chodníkmi.

Ostatné komunikácie majú charakter obslužných a prístupových komunikácií, funkčnej triedy C2,C3. Centrom obce Stráže vedie ulica Hlavná, kde je sústredená občianska vybavenosť. Komunikáciu radíme do funkčnej triedy C2, je vybudovaná ako dvojpruhová obojsmerná s krajnicami s redukovanou šírkou vozovky 5,0m, kategórie MOK 5/40 (red.MOK 7/30). Hlavná ulica je obsluhovaná linkou SAD, čomu šírka vozovky nevyhovuje. V južnej polohe obce je Hlavná ulica so šírkou vozovky 4,0m, je ukončená obratiskom so štrkovým povrchom s pokračovaním účelovej poľnej cesty.

Pozdĺž Hlavnej ulice je vybudovaný jednostranný peší chodník šírky 1,0m a obojstranne sú líniové pásy zelene.

Východne od Hlavnej ulice je zástavba sprístupnená ulicami Východnou a Ružovou, ktoré sú zokruhované na zbernú komunikáciu a na Hlavnú ulicu. Cesta má nový asfaltový povrch so šírkou vozovky 5,0m jednostranným peším chodníkom a obojstranným pásom zelene.

Západne od Hlavnej ulice je zástavba sprístupnená zokruhovanou komunikáciou na ulicu Hlavnú, je bez peších chodníkov s úzkym uličným priestorom s vozovkou šírky cca 3,0m, čo vyhovuje komunikácii jednopruhovej obojsmernej s krajinami. Na území obce nie sú zriadené samostatné parkovacie plochy. Na tento účel sa využívajú komunikácie a ich pridružený uličný priestor.

V obci Strážne sú pozdĺž miestnych obslužných komunikácií vybudované pešie chodníky, majú nepostačujúcu šírku 1,0m. Chodci sa pohybujú po cestách, čím dochádza ku kolízii medzi pešou a automobilovou dopravou. O je potrebné prepojiť zastávky SAD, s bývaním a športovými zariadeniami pozdĺž zbernej komunikácie.

Obec Strážne je na sieť autobusovej hromadnej dopravy napojená dvoma prímestskými linkami SAD. Na ceste III. triedy sú zastávky zriadené obojstranne, majú rozšírenie pre zastavovanie autobusov mimo jazdných pruhov vozovky. Obojstranne je osadený prístrešok pre cestujúcich bez samostatných peších chodníkov a čakacieho priestranstva. Zastávka s označením č.d 35 je vybavená prístreškom pre cestujúcich.

Koncová zastávka v obci s otáčaním sa autobusu je pri Obecnom úrade. Prejazd autobusu ku obecnému úradu je úzkou miestnou komunikáciou so šírkou vozovky cca 5,0m a jednostranným peším chodníkom šírky 1,0m. Východne od objektu rozličný tovar je osadený prístrešok pre cestujúcich.

Obec Strážne pri rozvoji vnútornej dopravnej infraštruktúry bude sledovať nasledovné ciele:

- v rámci svojich možností po ukončení základnej technickej infraštruktúry (kanalizácie) realizovať rekonštrukcie obecných komunikácií, chodníkov a odvodňovacích rigolov aj na obslužných komunikáciách
- obec prepojiť s obcami v Maďarskej republike využitím účelovej cesty k hranici
- pri rekonštrukciách obecných komunikácií riešiť bezbariérové pešie trasy, cyklistické trasy a dostatok parkovacích plôch pre obyvateľov aj návštevníkov obce
- podporovať vybavenie zastávok SAD samostatnými zastávkovými pruhmi a čakacími priestormi pre cestujúcich
- zabezpečiť vybudovanie jednostranného pešieho chodníka pozdĺž všetkých komunikácií v celej obci
- podporovať a zabezpečiť vybudovanie parkovacích plôch pri zariadeniach občianskej vybavenosti

2.1.5.3. Zariadenia občianskej vybavenosti

Základná občianska vybavenosť v obci je zastúpená.

- kultúrnym domom a zasadačkou s dostatočnou kapacitou, knižnicou v spoločnom objekte
- materskou školou
- obecným úradom v spoločnom areáli s kultúrnym domom
- cintorínom, ktorý je potrebné rozšíriť
- novým domom smútku na cintoríne
- komerčnou vybavenosťou
- reštauráciou
- futbalovým ihriskom
- kolkárňou

Zariadenia komerčnej vybavenosti a služieb		
Zariadenie	Počet	Zoznam, popis
Obchodné domy, supermarkety	-	
Predajne potravinárskeho charakteru	-	
Predajne zmiešaného charakteru	2	
Predajne nepotravinárskeho charakteru		
Poskytovatelia služieb a strediská služieb	1	1 reštaurácia s cukrárskou výrobou
Benzínové čerpacie stanice	-	
Predajne motorových vozidiel	-	
Servisy motorových vozidiel	-	
Pošty	1	
Domy smútku	1	
Cintoríny, urnové háje, rozptylové lúčky	1	Cintorín potrebné rozšíriť

Obec Strážne bude v rámci podpory občianskej vybavenosti bude sledovať nasledovné ciele:

- podporovať v spolupráci s okolitými obcami zriaďovanie a prevádzkovanie ďalších zariadení komerčnej vybavenosti a služieb na území obce v súlade s požiadavkami a potrebami obyvateľov a návštevníkov obce
- podporovať rozvoj služieb rozvíjajúcich cestovný ruch v obci a jej okolí výstavbou amfiteátra a ponukou služieb
- podporovať rozšírenie cintorína

2.1.5.4. Rozvoj bývania

- V roku 2001 bolo v rodinných domoch 177 trvale obývaných bytov a 23 neobývaných bytov. V bytových domoch je celkom 6 trvale obývaných bytov. V ostatných domoch je 1 trvale obývaný byt.
- Celkom bolo v obci zistených 207 bytových jednotiek v 198 domoch.

Trvale obývané byty v **Strážnom** podľa druhu budovy a obdobia výstavby, SOBD 2001:

Obdobie výstavby	Rodinné domy	Bytové domy	Ostatné budovy	Domový fond spolu
1899 a nezistené	2	0	0	2
1900 – 1919	3	0	0	3
1920 – 1945	26	0	1	27
1946 – 1970	100	0	0	100
1971 – 1980	30	6	0	36
1981 – 1990	10	0	0	10
1991 – 2001	6	0	0	6
Spolu	177	6	1	184
%	96,2	3,3	0,5	100

V **Strážnom** bol k roku 2001 nasledovný stav domového fondu:

	rodinné domy	bytové domy	ostatné	domový fond spolu
Domov spolu	196	1	1	198
trvale obývaných domov	173	1	1	175
%	98,9	0,6	0,6	100
V tom vlastníctvo:				
Štátu	1	0	0	1
Bytového družstva	0	1	0	1
obce	1	0	0	1
Fyzickej osoby	170	0	0	170
Právnickej osoby	-	-	-	-
ostatných	1	0	1	2
S 1 – 2 nadzemnými podlažiami a nezistené	171	0	1	172
S 3 – 4 nadzemnými podlažiami	2	1	0	3
S 5 + nadzemnými podlažiami	-	-	-	-

Ubytovacích zariadení bez bytu	-	-	-	-
Neobývaných domov	23	0	0	23
Z toho určených na rekreáciu	5	0	0	5
Priemerný vek domu	41	27	69	41
Bytov spolu	200	6	1	207
V tom trvale obývané byty	177	6	1	184
%	96,2	3,3	0,5	100
Z toho družstevné	0	4	0	4
Byty vo vlastníctve občana v bytovom dome	0	2	0	2
neobývané byty	23	0	0	23
Neobývané z dôvodu zmeny užívateľa	3	0	0	3
Neobývané určené na rekreáciu	5	0	0	5
Neobývané uvoľnené na prestavbu	-	-	-	-
Neobývané nespôsobilé na bývanie	4	0	0	4
Neobývané po kolaudácii	-	-	-	-
Neobývané v pozostalostnom alebo súdnom konaní	1	0	0	1
Neobývané z iných dôvodov	10	0	0	10
Trvale obývané byty – materiál:				
Kameň, tehly	131	6	1	138
Drevo	-	-	-	-
Nepálené tehly	37	0	0	37
Ostatné a nezistené	9	0	0	9
Trvale obývané byty – spolu				
Počet bývajúcich osôb:	660	26	4	690
Počet CD	248	8	1	257
Počet osôb na 1 byt	3,73	4,33	4	3,75

Obložnosť bytov k roku 2001 bola 3,75 ob./1 b.j.

Obec Strážne bude v rámci rozvoja bývania bude sledovať nasledovné ciele:

- podporovať rekonštrukciu a modernizáciu rodinných domov a ostatných budov na území obce s dôrazom na čo najhospodárnejšie nakladanie s energiami
- úpravu a rekonštrukciu bezprostredného okolia rodinných domov a ostatných budov na území obce s dôrazom na zvyšovanie kvality života a bezpečnosti obyvateľov obce
- podporovať výstavbu nových domov a budov na území obce a zvlášť v lokalitách navrhovaných v územnom pláne obce

2.1.5.5. Sociálne služby

V obci sa nenachádzajú nezávislé právne subjekty zaoberajúce sa poskytovaním sociálnej pomoci obyvateľom. Najbližšie možnosti sociálnych služieb k obci Strážne sú v Kráľovskom Chlmci.

Obec bude v budúcnosti podporovať rozvoj sociálnych služieb v závislosti od konkrétnych potrieb občanov. Zároveň bude podporovať aj pôsobenie nezávislých subjektov poskytujúcich sociálne služby obyvateľom obce.

Sociálne aktivity v obci sa budú zameriavať prednostne na nasledovné cieľové skupiny obyvateľov:

- starší obyvatelia a zdravotne postihnutí obyvatelia obce
- sociálne slabé rodiny, neúplné rodiny a neprispôsobiví občania
- mladé rodiny, deti a mládež

Obec Strážne bude v rámci podpory rozvoja sociálnych služieb na území obce sledovať nasledovné ciele:

- v závislosti od potrieb obyvateľov podporovať rekonštrukciu a modernizáciu nevyužívaných budov na zariadenia sociálnej starostlivosti na území obce (napr. objekt polície využiť na charitatívnu činnosť, byty pre sociálne slabých obyvateľov)
- podporovať pôsobenie subjektov poskytujúcich sociálnu pomoc na území obce

2.1.5.6. Zdravotníctvo

Na území obce sa nenachádza žiadne zariadenie zdravotnej starostlivosti.. Najbližšie zdravotné stredisko je v Kráľovskom Chlmci vzdialenom 12 km od obce. Za odbornými vyšetreniami obyvatelia obce dochádzajú do Nemocnice s poliklinikou v Trebišove a do nemocnice v Kráľovskom Chlmci.

Obec Strážne bude v rámci podpory zdravia obyvateľov obce sledovať nasledovné ciele:

- podporovať a rozvíjať prevantívnu starostlivosť o zdravie obyvateľov obce s dôrazom na deti, mládež a starších obyvateľov obce
- podporovať činnosť inštitúcií monitorujúcich kvalitu životného prostredia na území obce za účelom ochrany zdravia obyvateľov obce

2.1.5.7. Inštitúcie v obci Strážne

V obci **Strážne** má sídlo Obecný úrad **Strážne**, ktorý predstavuje verejnú inštitúciu, ktorá zabezpečuje výkon štátnej správy v jeho pôsobnosti a tiež Stavebný úrad **Strážne**.

Verejné inštitúcie	
Názov	Adresa
Obecný úrad Strážne	076 52 Strážne , Ružová 157

Obecný úrad sa nachádza v spoločnom areáli s kultúrnym domom.

2.1.5.8. Bezpečnosť

V obci **Strážne** sa nenachádza úradovňa policajného zboru SR. V obci nie sú mimoriadne problémy s kriminalitou. V prípade potreby obec spolupracuje s Policajným zborom SR v Kráľovskom Chlmci.

V obci je zabezpečená strážna služba pracovníkmi v aktivačnej činnosti.

Obec Strážne bude v rámci podpory bezpečnosti na území obce sledovať nasledovné ciele:

- zabezpečovať bezpečnosť a ochranu života, zdravia a majetku obyvateľov obce a jeho návštevníkov
- podporovať preventívnu činnosť v oblasti kriminality s dôrazom na deti a mládež
- pomoc a poradenstvo občanom v oblasti bezpečnosti

2.1.5.9. Šport a rekreácia

V obci **Strážne** sa nachádzajú nasledovné športové zariadenia:

Športové zariadenia	
Zoznam	Zameranie
Futbalové ihrisko	Futbal
Kolkáreň	Kolkáreň
Areál materskej školy	Detské ihrisko

Mimo ihrisko sú na území obce vhodné komunikácie na cykloturistiku, ktoré nie sú značené.

Športové organizácie a združenia

Zoznam	Zameranie
Futbalový oddiel	Futbal

V obci **Strážne** sú organizované rôzne futbalové športové podujatia zamerané na mládež aj dospelých.
Futbalový oddiel – hrá 3. triedu v rámci Slovenska.

Obec je združená v Združení miest a obcí Medzibodrožia (registrované KÚ č. práv. reg. 1/1993)

so sídlom v Kráľovskom Chlmci

V združení sú tieto obce: : Bačka, (**Bara**), Biel, Boľ, Borša, Boťany, Černochovej, (Čierna), **Čierna nad Tisou**, Dobrá, (Klin nad Bodrogom), Kráľovský Chlmec, Ladmovce, (Leles, **Malé Trakany**), **Malý Horeš**, (Malý Kamenec), Poľany, Pribeník, Rad, Soľníčka, (**Somotor**, **Strážne**, Streda nad Bodrogom), **Svätá Mária**, **Svätušej**, Svinice, **Veľké Trakany**, (**Veľký Horeš**), Veľký Kamenec, (Viničky), Vojka, Zatin, (Zemplín)

Združenie má spracované: Cykloturizmus v MR Medzibodrožie (APRO-Trebišov, 2002)

Obec **Strážne bude v rámci podpory a rozvoja športových aktivít na území obce sledovať nasledovné ciele:**

- podporovať modernizáciu športových zariadení pre obyvateľov obce aj pre cestovný ruch
- podporovať realizáciu cykloturistických trás

2.1.5.10. Kultúra

Kultúrny dom postavený v roku 1964 je situovaný v centre obce. Kultúrny dom s viacúčelovou sálou má kapacitu 150 stoličiek. Objekt kultúrneho domu je kapacitne postačujúci. V objekte kultúrneho domu je aj zasadačka, knižnica a obecný úrad.

Miestne kultúrne stredisko v spolupráci s inými organizáciami a spolkami organizuje v kultúrnom dome rôzne kultúrno-spoločenské podujatia – plesy, oslavy čoho, karnevaly, vystúpenia súborov, skupín a pod. V obci pôsobí aj spevácky súbor ... a

V objekte kultúrneho domu sa v rámci Združenia miest a obcí Medzibodrožia pripravuje vo vyčlenených priestoroch aj verejne prístupný internet.

Obec **Strážne bude v rámci podpory a rozvoja kultúrnych území obce sledovať nasledovné ciele:**

- podporovať rekonštrukciu **kultúrneho domu**
- podporovať doterajšie kultúrne podujatia obce
- **v obci založiť folklórny súbor**
- podporovať rozvíjanie kultúrnej spolupráce so susednými obcami a regiónmi
- podporovať zapájanie mládeže do kultúrnej činnosti v obci

2.1.5.11. Historické a kultúrne pamiatky

Nehnutelné národné kultúrne pamiatky sa nenachádzajú.

V obci nachádza

- Reformovaný kostol s farou je v centrálnej časti obce vo vyhovujúcom stavebno-technickom stave.
- Katolícky kostol je v centrálnej časti obce vo vyhovujúcom stavebno-technickom stave

V katastrálnom území obce je v Centrálnej evidencii archeologických nálezísk evidovaný väčší počet archeologických nálezísk:

2.1.6. Technická infraštruktúra

2.1.6.1. Zásobovanie pitnou vodou

Obec **Strážne** je zásobovaná pitnou vodou z Boťanského skupinového vodovodu.

Údaje o počte obyvateľov napojených na vodovod a množstvo vyrobenej a fakturovanej pitnej vody za roky 2000, 2003 pre obec **Strážne** uvádzame v nasledujúcej tabuľke. Údaje o množstve vyrobenej a fakturovanej pitnej vody pre obec Strážne za rok 1995 nie je k dispozícii, vzhľadom k tomu, že vodovod nebol ešte v prevádzke.

	1995	2000	2003
Počet obyvateľov	716	729	684
Počet obyv. napojených na vodovod	359	489	513
Vyrobená voda (m ³)		18000	21000
Voda fakturovaná (m ³)		18000	18000
- z toho: domácnosť		15000	16000
poľnohospodárstvo		1000	1000
priemysel		0	0
ostatná		2000	1000
Voda nefakturovnaná (m ³)		0	3000

V rámci projektu „Južný Zemplín - zásobovanie pitnou vodou, odkanalizovanie a čistenie odpadových vôd“ pripravovaného na spolufinancovanie z Kohézneho fondu EÚ je navrhovaná rekonštrukcia prírodného potrubia pre Pobodrožský skupinový vodovod. Potrubie je v súčasnosti pre zlý technický stav vyradené z prevádzky, a preto nie je možné zabezpečiť optimálne využívanie vodných zdrojov v Slov. N. Meste a Boťanoch. Navrhovanou rekonštrukciou by sa obnovila prevádzka vodovodného potrubia medzi VDJ Viničky a VDJ Kráľovský Chlmec, ktorý zabezpečuje prepojenie Pobodrožského skupinového vodovodu s Boťanským skupinovým vodovodom.

2.1.6.2. Kanalizácia a ČOV

Obec nemá vybudovanú kanalizáciu. V projekte „Južný Zemplín- zásobovanie pitnou vodou, odkanalizovanie a čistenie odpadových vôd“ je zaradené aj riešenie kanalizácie v obci Strážne. V obci je navrhovaná spoločná ČOV pre obce Strážne a Veľký Horeš. realizácia kanalizácie má byť finančne zabezpečená z Kohézneho fondu.

Potrebné je vybudovať ČOV pre 1585 EO s kapacitou $Q_{24}=3,5 \text{ l.s}^{-1}$, kanalizačný zberač s dĺžkou 3200 m a kanalizačnú sieť v obciach s celkovou dĺžkou 6070 m (z toho v obci Strážne je navrhovaná stoková sieť DN 300 s dĺžkou 3490 m).

2.1.6.3. Plyn

Obec **Strážne** je plynofikovaná od roku 1997, plynopfikácia obce bola ukončená v roku 1998. Zásobovanie obce je cez plynoregulačnú stanicu VTL/STL, ktorá sa nachádza v Malom Horeši. Regulačná stanica je napojená na VTL plynovod do Kráľovského Chlmca. Kapacitne bude postačovať aj pre napojenie nových odberateľov.

Na STL plynovody sú napojené obce Malý Horeš a Veľký Horeš, Strážne, Vyšný Kamenec, Nižný Kamenec a Streda nad Bodrogom.

2.1.6.4. Energetická sieť

Samotná obec **Strážne** je zásobovaná elektrickou energiou z 2 transformačných staníc 22/0.4 kV. Trafostanice sú napájané kmeňovým vedením číslo 309 cez samostatné VN prípojky. Toto vedenie vyúsťuje z ES K.Chlmec.

Prehľad o trafostaniciach v obci Strážne:

Označenie/ umiestn.	Typ/ rozšíriteľnosť	Pi (kVA)	Majiteľ
TS 1 križovatka	Stožiar. PTS	400	VSE Košice
TS 2 obec		250	VSE Košice
TS 3			Poľnohosp. družstvo
TS 4			Poľnohosp. družstvo
spolu výkon (VSE)		650	

Sekundárne rozvody NN sú realizované vzdušným vedením, na betónových a drevených stĺpoch, s rôznymi prierezmi vodičov. Stav NN siete pri súčasnom odbere je postačujúci. Inštalovaný výkon v obci je pre terajší odber dostačujúci. NN rozvody sú po rekonštrukcii bez potreby väčších rekonštrukcií v najbližšom období. Do dlhodobého plánu obnovy sú zaradené rekonštrukcie VN prípojok pre bývalý hospodársky dvor.

V katastri je možné využiť veterné plochy na výstavbu veternej elektrárne.

2.1.6.5. Elektronické komunikácie

Obyvatelia obce využívajú služby rôznych elektrokomunikačných spoločností pôsobiacich na Slovenskom trhu.

Elektronické komunikačné káble Telecomu uložené v katastri obce sú väčšinou vzdušné.

T-mobile Bratislava, a.s. nemá v obci vo svojej správe žiadne zariadenia, ani v najbližšom období neplánuje v katastri obce zrealizovať žiadne zariadenia. Pokrytie záujmového územia signálom rádionetovej siete bude zabezpečené z televízneho prevádzča Slovenských telekomunikácií a.s. umiestneného na kopci Tarbucka.

Orange Slovensko a.s. je vykryté z vysielča z obce V. H.

Riešeným územím prechádza uzlový a optický kábel

2.1.6.6. Rozhlas a televízia

V obci je príjem televízneho a rozhlasového signálu zabezpečený prostredníctvom individuálnych antén.

Obec Strážne bude v rámci rozvoja technickej infraštruktúry sledovať nasledovné ciele:

- podporovať realizáciu obecnej kanalizácie
- podporovať rôzne formy využívania obnoviteľných zdrojov energií
- podporovať zatepľovanie objektov rodinných domov a vybavenosti v obci
- v rámci svojich možností podporovať ďalší rozvoj plynovej a energetickej siete v závislosti od potrieb obyvateľov obce
- podporovať rozvoj elektronických komunikácií s dôrazom na zvyšovanie kvality a prístupnosti pre všetkých obyvateľov obce

2.1.6.7. Internet

Obec **Strážne** neprevádzkuje vlastnú WEB stránku. Obecný úrad má internetové napojenie.

Pripojenie na internet v obci je možné prostredníctvom elektronických operátorov poskytujúcich svoje služby na území obce.

Obec Strážne bude v rámci rozvoja informačných technológií sledovať nasledovné ciele:

- podporovať vybudovanie verejných internetových centier pre obyvateľov a návštevníkov obce
- v rámci svojich možností spolupracovať v rámci mikroregiónu pre aktivitách podporujúcich rozvoj informačnej spoločnosti

2.2. Analýza realizovaných opatrení

Predmetom analýzy na úrovni obce sú reálne skúsenosti pri implementovaní programov na podporu rozvoja obce.

Zameriava sa hlavne na vyhodnotenie existujúcej stratégie (jej relevantnosť, doplnenie, resp. úpravu), efektívnosť a účinnosť realizovanej podpory, vyhodnotenie kritických faktorov ovplyvňujúcich efektívnosť a účinnosť pri implementácii programu a identifikáciu opatrení na zvýšenie efektívnosti jeho realizácie s dôrazom na monitorovanie a hodnotenie.

Rozvojová stratégia obce **Strážne** bola tvorená priebežne podľa aktuálnych potrieb obyvateľov a možností obce. Ucelená stratégia na dlhšie obdobie je realizovaná v roku 2006 vo forme Plánu hospodárskeho a sociálneho rozvoja obce (PHaSR). Skúsenosti s vyhodnotením stratégie budú v neskoršom období, keď budú k dispozícii hodnotiace a monitorovacie správy plnenia a realizácie PHaSR obce.

PHaSR bude možné v budúcnosti priebežne aktualizovať a dopĺňať podľa potrieb obyvateľov, získaní finančných zdrojov z národných zdrojov a fondov EÚ.

Obec v minulosti realizovala niekoľko investičných projektov, ktoré potvrdzujú jej dostatočné skúsenosti s realizáciou investičných projektov.

Prehľad stavebných prác za posledných 5 rokov			
Rok	Zdroj	Názov pomoci	Suma v tis. Sk
2002	MŽP SR	Odvedenie dažďovej vody	3 500
2002	MF SR	Rekonštrukcia budovy OcÚ	80
2003	MŽP SR	Likvidácia starých environmentálnych záťaží	2 000
2003	Úrad vlády SR	Údržba kultúrneho domu	80
2003	MF SR	Oprava miestneho rozhlasu	55
2004	MŠ SR	Rekonštrukcia vykurovacieho systému MŠ	185

Prvou skúsenosťou obce s realizáciou projektov podporovaných z fondov EÚ je Tvorba dokumentov na podporu rozvoja obce Strážne.

Administratívne kapacity obec zabezpečuje čiastočne využitím vlastných zdrojov a spoluprácou s externými poradcami. Obec bude naďalej rozvíjať spoluprácu s externými poradcami a konzultantmi pri príprave, realizácii, monitoringu a hodnotení jednotlivých realizovaných projektov.

2.3. Analýzy swot

Metódou SWOT analýzy boli identifikované silné a slabé stránky obce, ktoré vyplynuli z hodnotenia aktuálneho stavu prírodných, kultúrno-historických a ekonomických podmienok obce. V tejto analýze boli vytipované predpoklady a možnosti rozvoja obce a zároveň upozornili na riziká a prekážky, ktoré môžu spoluúčinkovať pri rozvoji obce.

SWOT analýza je rozdelená do 4 častí v súlade so strategickými cieľmi obce a regiónu.

2.3.1. Rozvoj cestovného ruchu a uspokojovania potrieb obyvateľov

Silné stránky (Strengths)	Slabé stránky (Weaknesses)
<ul style="list-style-type: none">- účasť obce v regionálnych a nadregionálnych združeniach- prírodné podmienky- kataster sa nachádza v navrhovanom vtáčom území- historické a kultúrne dedičstvo-archeologické náleziská- blízkosť Maďarskej hranice- dostatok voľnej pracovnej sily- dostatok starých nevyužívaných domov vhodných na prestavbu na ubytovacie- fungujúci športový areál- existujúci kultúrny dom- navrhovaný amfiteáter- nová kvalitná komunikácia cez obec	<ul style="list-style-type: none">- absencia informačného systému (IC, propagácia)- chýbajúca základná infraštruktúra pre CR- ponuka CR (leto, zima)- nedobudovaná technická infraštruktúra- zlý stav miestnych komunikácií- chýbajúca kanalizácia- nedostatok doplnkových služieb pre turistov- schátralé a neobývané domy- chýbajúce ubytovacie kapacity v CR- nie sú vytvorené podmienky pre novovznikajúce športy- nedostatočné množstvo zariadení podporujúcich zdravie- chýbajúce značené cykloturistické trate

<p>Príležitosti (Opportunities)</p> <ul style="list-style-type: none"> - rozšírenie propagácie - využitie neobývaného domového fondu na ubytovanie a iné služby v cestovnom ruchu - realizácia cykloturistických trás - rozvoj remeselnej výroby - existujúce granty pre rozvoj cestovného ruchu - rekvalifikácia pracovnej sily - spolupráca s tretím sektorom - zlepšenie spolupráce medzi jednotlivými subjektami - vytvorenie podmienok pre zalesnenie neúrodnej pôdy 	<p>Ohrozenia (Threats)</p> <ul style="list-style-type: none"> - nedostatok kapitálu - chýbajúca spolupráca medzi subjektami pôsobiacimi v území - chýba zodpovedný podnikateľ v území
---	---

2.3.2. Materiálne a fyzické zdroje

<p>Silné stránky</p> <ul style="list-style-type: none"> - Sprístupnenie obce linkou SAD - blízkosť železničnej stanice a medzinárodného železničného uzla a prekladiska - pripravovaný priemyselný park na území katastra Veľký Kamenec - dostatok pracovnej sily - spracovávané rozvojové dokumenty obce - možnosť územného rozvoja obce - pozitívny prístup samosprávy - obec je plynofikovaná a má vodovodnú sieť - pripravovaná realizácia kanalizácie - separovanie odpadu v obci 	<p>Slabé stránky</p> <ul style="list-style-type: none"> - zanedbanosť a zlý stav cesty III. triedy spájajúcej obec s okolím - nízka kapacita intervalov autobusovej dopravy - zlý stav komunikácií a verejného osvetlenia v obci - nedostatok chodníkov - nedostatok parkovacích miest - nedostatok finančných prostriedkov pre športové a kultúrne podujatia v obci - obec neprevádzkuje vlastnú WEB stránku - nedostatočné a zastarané vybavenie samosprávy výpočtovou technikou - obmedzené finančné zdroje
---	--

Priležitosti	Ohrozenia
<ul style="list-style-type: none"> - možnosť využívať štrukturálne fondy EU na rozvoj obce - kvalitná dopravná a technická infraštruktúra - rekonštrukcia a mena využitia obecných objektov - rozšírenie športovej a kultúrnej spolupráce v rámci regiónu Buród a so susednými regiónmi, - rozšírenie cezhraničnej spolupráce s regiónmi v MR - zvýšenie atraktivity územia výstavbou cesty do obce Nagyrozvagy v MR - zvýšenie zamestnanosti - možnosť dosadiť lesy na málo úrodných pôdach - možnosť realizácie alternatívnych zdrojov energie – veterných elektrární - možnosť pestovania tráv vhodných na výrobu alternatívneho paliva - brikiet 	<ul style="list-style-type: none"> - nezáujem investorov o tento región - slabá výkonnosť slovenskej ekonomiky - neriešenie stavu príjazdových komunikácií do obce a v obci - nedostatočná finančná podpora štátu pri presune kompetencií - nevysporiadanie vlastníckych vzťahov - rastúce ceny služieb bez adekvátneho zvyšovania kvality - nárast individuálnej automobilovej dopravy - neustále zvyšovanie cien - ďalší nárast nezamestnanosti - nízke a stagnujúce príjmy obyvateľov - chýbajúci investor na vybudovanie cesty do Nagyrozvagy

2.3.3. Zachovanie prírodných zdrojov a kultúrneho dedičstva

<p>Silné stránky</p> <ul style="list-style-type: none"> - vhodné klimatické podmienky - bohatý prírodný potenciál – mŕtve ramená Krčava - CHKO Latorica - výskyt chránených živočíchov (CHVÚ) - archeologické náleziská - riadený pôdny potenciál - optimálne zastúpenie zelene v obci - separovanie odpadu - pravidelné konanie kult. podujatie región Buród - 	<p>Slabé stránky</p> <ul style="list-style-type: none"> - málo investícií na obnovu domového fondu - slabé povedomie obyvateľov - slabá propagácia prírody - chýbajúca kanalizácia - nedostatočné separovanie odpadu - nekontrolované vypúšťanie septikov a žúmp - chýbajúca zeleň pozdĺž komunikácií
<p>Príležitosti</p> <ul style="list-style-type: none"> - revitalizácia Krčavy, jej prepojenie s poldermi v MR a Latoricou - realizácia rybníka - rekonštrukcia verejnej zelene pozdĺž miestnych komunikácií - propagácia ochrany životného prostredia - zvýšenie atraktivity územia výstavbou lesa - rozvoj turizmu a tradičných slávností - zvýšenie záujmu o oblasť Medzibodrožia - zvýšenie zamestnanosti obyvateľov - rozšírenie a skvalitnenie separovaného zberu so zavedením ekonomických nástrojov, ktoré budú motivovať občanov a firmy, aby mali záujem separovať odpad - politika EÚ smerujúca k trvalo udržateľnému rozvoju región Buród - možnosť využívať štrukturálne fondy EÚ 	<p>Ohrozenia</p> <ul style="list-style-type: none"> - časová a finančná náročnosť - pokračujúce znečisťovanie vypúšťaním septikov a žúmp - nedostatok kvalifikovaných pracovníkov - nekoordinovaný postup v rámci mikroregiónu - chýbajúce projekty obnovy pamiatok a rozvoja cestovného ruchu - NATURA 2000 bez odškodnenia

2.3.4. Oblasť ľudských a spoločenských zdrojov

<p>Silné stránky</p> <ul style="list-style-type: none"> - rozmanitá národnostná a náboženská štruktúra obyvateľov – nutnosť tolerancie - záujem obyvateľov miest o bývanie na vidieku prevádzkovanie MŠ v obci - možnosť využívať sieť rôznych služieb v Kráľovskom Chlmci - záujem obyvateľov o rozvoj obce - voľné priestory bývalej polície pre rozvojové plány obce - dostatok zelene v obci - vypracovaný projekt kanalizácie a zdroje na jej financovanie zo zdrojov EÚ - vybudovaný vodovod - zrealizovaná plynofikácia obce - zabehnutý systém separovaného zberu komunálneho odpadu 	<p>Slabé stránky</p> <ul style="list-style-type: none"> - pokles počtu obyvateľov obce - finančne veľmi náročná prevádzka MŠ - zlý technický stav objektov vo vlastníctve obce - zlý stav miestnych komunikácií - nedostatočné osvetlenie chodníkov - nedostatočné materiálno-technické zabezpečenie obecného úradu - vysoká nezamestnanosť v porovnaní s inými regiónmi - nízka vzdelanostná úroveň nezamestnaných - nutnosť dochádzania za prácou - slabá ponuka voľných pracovných miest b blízkom okolí - pomerne ťažko dostupná sieť stredných a vysokých škôl - chýba centrum voľného času pre deti a mládež
---	---

	<ul style="list-style-type: none"> - chýba centrum pre starých a sociálne slabých obyvateľov
<p>Príležitosti</p> <ul style="list-style-type: none"> - možnosť získania finančných prostriedkov zo štátnych a iných fondov - ochota spolupráce s mikroregiónom na rozvoji základnej infraštruktúry a CR - možnosti využitia aktivít obyvateľov obce - možnosť získavania prostriedkov z fondov - získavanie ochotných spoluobčanov pri zabezpečení údržby miestnych komunikácií - možnosť získania sponzorov - možnosť spolupráce so školou, so štátnou správou a mimovládnyimi organizáciami 	<p>Ohrozenia</p> <ul style="list-style-type: none"> - starnutie obyvateľstva - pokles demografického vývoja v obci - úbytok obyvateľstva migráciou, najmä kvalifikovaných mladých ľudí - nedostatočné finančné kompenzácie presunu kompetencií zo štátu na samosprávu - postupný zánik pracovných príležitostí pre obyvateľov s nižším vzdelaním

2.4. Kľúčové disparity a hlavné faktory rozvoja

Určenie kľúčových disparít a hlavných faktorov rozvoja vychádza z analýz SWOT. Účelom tejto analýzy je výber oblastí, do ktorých by mala smerovať podpora s maximálnym využitím faktorov rozvoja. Pre určenie kľúčových disparít a hlavných faktorov rozvoja platí, že silné stránky a príležitosti tvoria faktory rozvoja a slabé stránky a ohrozenia sú disparity.

Hlavné faktory rozvoja:

- možnosť otvorenia sa územia južným smerom po výstavbe cesty do obce **Nagyrozvagy** v MR
- zachovalé archeologické nálezy
- bohatý prírodný potenciál obce pre rozvoj cestovného ruchu
- vybudovaný vodovod s napojením na pobodrožsko – boťanský skupinový vodovod
- plynofikovaná obec
- nízke náklady práce a dostatok pracovnej sily
- záujem samosprávy a obyvateľstva o regionálny rozvoj
- vytváranie partnerstiev a regionálna spolupráca
- existencia aktuálnych základných rozvojových dokumentov

Kľúčové disparity:

- nedostatočné využitie prírodného, historického a kultúrneho potenciálu obce a jej okolia
- chýbajúca kanalizácia v obci
- nekvalitná dopravná infraštruktúra
- starý zanedbaný nevyhovujúci domový fond
- zlý stavebnotechnický stav občianskej vybavenosti na území obce
- vysoká nezamestnanosť obyvateľov obce v porovnaní s inými regiónmi
- odchod kvalifikovanej pracovnej sily
- pretrvávajúci pokles demografického vývoja
- nedostatočná ponuka pracovných miest
- absentujúca ponuka služieb cestovného ruchu

3. Rozvojová stratégia

Hlavným cieľom rozvojovej stratégie je určenie programovej štruktúry, ktorú vo všeobecnosti tvoria ciele, priority, opatrenia a aktivity.

3.1. Ciele a priority

Ciele a priority obce majú byť zosúladené s cieľmi a prioritami nadradených programových dokumentov, najmä s programom hospodárskeho a sociálneho rozvoja samosprávneho kraja. Ten je v súlade s cieľovým stavom celej Slovenskej republiky, definovaným Národným rozvojovým plánom (NRP).

Základný strategický cieľ NPR:

Zabezpečiť pri rešpektovaní trvalo udržateľného rozvoja taký rast HDP, aby Slovenská republika do roku 2006 dosiahla úroveň prevyšujúcu 50 % HDP na obyvateľa v starých krajinách EÚ

Globálny cieľ obce Strážne:

Skvalitnenie života obyvateľov obce **Strážne** vyváženým a trvalo udržateľným rozvojom obce a jej okolia.

Špecifické ciele:

1. Rozvoj základnej infraštruktúry s rešpektovaním ochrany prírody a zlepšenie životného prostredia v obci
2. Rozvoj a zvýšenie efektívnosti poľnohospodárskej výroby a hospodárenia v lesoch
3. Rozvoj cestovného ruchu a podnikania využitím domáceho potenciálu obce
4. Neustále zvyšovanie kvality života obyvateľov obce efektívnym rozvojom ľudských zdrojov

Špecifické ciele a priority:

1. Rozvoj základnej infraštruktúry a zlepšenie životného prostredia v obci
 - 1.1. Rozvoj dopravnej infraštruktúry obce
 - 1.2. Rozvoj environmentálnej infraštruktúry obce
 - 1.3. Rozvoj a zvýšenie kvality občianskej infraštruktúry v obci
2. Rozvoj a zvýšenie efektívnosti poľnohospodárskej výroby a hospodárenia v lesoch
 - 2.1. Rozvoj produktívneho poľnohospodárstva
 - 2.2. Trvalo udržateľný rozvoj lesného hospodárstva
3. Rozvoj podnikania a cestovného ruchu a podnikania využitím domáceho potenciálu obce
 - 3.1. Rozvoj a využitie potenciálu cestovného ruchu v obci **Strážne**
 - 3.2. Rozvoj ekonomického potenciálu obce **Strážne**
4. Neustále zvyšovanie kvality života obyvateľov obce efektívnym rozvojom ľudských zdrojov
 - 4.1. Vytvoriť podmienky pre Systémové znižovanie nezamestnaných obyvateľov obce
 - 4.2. Rozvoj aktívnej politiky trhu práce

Zosúladenie špecifických cieľov s cieľmi Košického kraja:

Špecifický cieľ 1

Rozvoj základnej infraštruktúry a zlepšenie životného prostredia v obci

je v súlade s PHaSR KSK „Dobudovanie infraštruktúry „ a špecifických cieľov „Rozvoj dopravnej infraštruktúry“, „Rozvoj technickej infraštruktúry regiónu“ a „Rozvoj informačno – komunikačných technológií“ Zároveň je v súlade s globálnym cieľom „Znižovanie zaťaženia životného prostredia“

Špecifický cieľ 2

Rozvoj produktívneho poľnohospodárstva a hospodárenia v lesoch
je v súlade s PHaSR KSK „Rozvoj poľnohospodárstva a vidieka“ a „Rozvoj vidieka a uchovanie jeho tradícií“

Špecifický cieľ 3

Rozvoj cestovného ruchu a podnikania využitím domáceho potenciálu obce
je v súlade s PHaSR KSK „ Významné zvýšenie ekonomickej aktivity malého a stredného podnikania z domácich zdrojov, dôraz na znižovanie nezamestnanosti“ a špecifických cieľov „Zvýšenie odvetvovej diverzifikácie priemyslu“, „Zvýšenie priestorovej odvetvovej diverzifikácie priemyslu“, „Zlepšenie podnikateľského prostredia“ a „Rozvoj cestovného ruchu“

Špecifický cieľ 4

Neustále zvyšovanie kvality života obyvateľov obce efektívnym rozvojom ľudských zdrojov
je v súlade s PHaSR KSK „Významné zvýšenie ekonomickej aktivity malého a stredného podnikania z domácich zdrojov, dôraz na znižovanie nezamestnanosti“ a „Posilňovanie sociálneho kapitálu a inštitucionálnej spolupráce“

Popis priorít:

Priorita 1.1. Rozvoj dopravnej infraštruktúry obce

Vymedzenie: Dopravná infraštruktúra zahŕňa rozvoj a skvalitňovanie cestnej infraštruktúry obce, skvalitnenie dopravnej prístupnosti a obslužnosti obce **Strážne**

Zosúladenie s prioritami národných dokumentov OP ZI:

Priorita 1. Dopravná infraštruktúra

Priorita 3. Lokálna infraštruktúra

Zosúladenie s prioritami Košického kraja:

1. Modernizácia a rozvoj dopravnej infraštruktúry

2. Rozvoj dopravnej obslužnosti kraja a dopravnej prepojitelnosti obcí v kraji

Priorita 1.2. Rozvoj environmentálnej infraštruktúry obce

Vymedzenie: Environmentálna infraštruktúra zahŕňa rozvoj a racionálne využívanie vôd, ochrany ovzdušia a ozónovej vrstvy Zeme, rozvoj odpadového hospodárstva, odstraňovanie environmentálnych záťaží a ochranu a obnovu prírodného prostredia obce **Strážne**

Zosúladenie s prioritami národných dokumentov OP ZI:

Priorita 2. Environmentálna infraštruktúra

Zosúladenie s prioritami Košického kraja:

1. Zachovanie hodnotného prírodného a krajinného potenciálu

2. Obnova poškodeného životného prostredia

3. Komplexné skvalitnenie a dobudovanie infraštruktúry vodného hospodárstva

Priorita 1.3. Rozvoj a zvýšenie kvality občianskej infraštruktúry v obci

Vymedzenie:: Občianska infraštruktúra zahŕňa budovanie a rozvoj školstva, zdravotníctva, kultúrnu, spoločenskú, športovú, sociálnu, komunikačnú a informačnú infraštruktúru obce **Strážne**

Zosúladenie s prioritami národných dokumentov OP ZI:

Priorita 3. Lokálna infraštruktúra

Zosúladenie s prioritami Košického kraja:

1. Podpora modernizácie a reštrukturalizácie zdravotníckych a sociálnych zariadení

2. Podporovať rozvoj štandardnej školskej sústavy

3. Vybudovanie efektívneho systému prenosu dát

Priorita 2.1. Rozvoj produktívneho poľnohospodárstva

Vymedzenie: Zlepšenie spracovania a predajnosti poľnohospodárskych produktov a zvýšenie efektívnosti poľnohospodárskej produkcie pri dodržaní ochrany životného prostredia a životných podmienok zvierat. Rozvoj spracovateľských kapacít a diverzifikácia poľnohospodárskych činností.

Zosúladenie s prioritami národných dokumentov SOP PRV:

Priorita 1. Rozvoj produktívneho poľnohospodárstva

Zosúladenie s prioritami Košického kraja:

1. Reštrukturalizácia poľnohospodárskych a potravinárskych podnikov
2. Ochrana vidieckej krajiny pre aktívny oddych

Priorita 3.1. Rozvoj a využitie potenciálu cestovného ruchu v obci Strážne Vymedzenie:: Podpora podnikateľských aktivít cestovného ruchu, budovanie infraštruktúry cestovného ruchu (cykloturistickú trasu Medzibodrožia, revitalizácia rybníka na Krčave), rozvoj propagácie a marketingu cestovného ruchu v obci

Zosúladenie s prioritami národných dokumentov SOP PS:

Priorita 2. Rozvoj cestovného ruchu

Zosúladenie s prioritami Košického kraja:

1. Podpora kapitálového vstupu do rozvojových investícií cestovného ruchu
2. Podpora tvorby produktov cestovného ruchu, zvyšovanie kvalifikácie pre zlepšenie úrovne cestovného ruchu a zvyšovanie sortimentu a kvality poskytovaných služieb pre návštevníkov regiónu
3. Podpora súkromných marketingových, odbytových a poradenských aktivít v oblasti cestovného ruchu

Priorita 3.2. Rozvoj ekonomického potenciálu obce Strážne

Vymedzenie:: Rozvoj podnikania v rôznych hospodárskych odvetviach

Zosúladenie s prioritami národných dokumentov SOP PS:

Priorita 1. Rast konkurencieschopnosti priemyslu a služieb využitím rozvoja domáceho rastového potenciálu

Zosúladenie s prioritami Košického kraja:

1. Vypracovanie a implementácia stratégie podpory investovania do územia
3. Podpora propagačných aktivít, vrátane propagácie malých a stredných podnikateľov
4. Zvýšenie prístupu k finančným zdrojom a k finančným podporným programom

Priorita 4.1. Vytvoriť podmienky pre Systémové znižovanie nezamestnaných obyvateľov obce Strážne

Vymedzenie:: Rozvoj spolupráce zainteresovaných inštitúcií za účelom systematického znižovania nezamestnanosti, rovnosť príležitostí, zamestnanosť znevýhodnených skupín, vzdelávanie a poradenstvo pre nezamestnaných v obci

Zosúladenie s prioritami národných dokumentov SOP ŠZ:

Priorita 2. Posilnenie sociálnej inklúzie a rovnosti na trhu práce

Priorita 3. Zvýšenie kvalifikácie a adaptability zamestnancov a osôb vstupujúcich na trh práce

Zosúladenie s prioritami Košického kraja:

1. Rozvoj a podpora doplnkového vzdelávania a rekvalifikácie
2. Prepojenie vzdelávania, vedy, výskumu a vývoja s praxou

Priorita 4.2. Rozvoj aktívnej politiky trhu práce

Vymedzenie:: Skvalitnenie a ďalší rozvoj aktivačných programov pre nezamestnaných s dôrazom na znevýhodnené skupiny

Zosúladenie s prioritami národných dokumentov SOP LZ:

Priorita 1. Rozvoj aktívnej politiky trhu práce

Zosúladenie s prioritami Košického kraja:

1. Rozvoj a podpora doplnkového vzdelávania a rekvalifikácie
2. Prepojenie vzdelávania, vedy, výskumu a vývoja s praxou

3.2. Opatrenia a aktivity

Priority a opatrenia

Rozvoj základnej infraštruktúry a zlepšenie životného prostredia v obci

- 1.1. Rozvoj dopravnej infraštruktúry obce
 - 1.1.1. Rekonštruovať a dobudovať miestne komunikácie vrátane peších komunikácií
 - 1.1.2. Vybudovať cestu po hranice do obce Nagyrovagy
 - 1.1.2. Vybudovať odstavné plochy pre motoristov
 - 1.1.3. Na zastávkach SAD nahradiť prístrešky architektonicky vhodnejšími a vybudovať odstavné pruhy pre autobusy
 - 1.1.4. výstavba cykloturistickej trás

1.2. Rozvoj environmentálnej infraštruktúry obce

- 1.2.1. Chrániť kvalitu podzemných vôd odvádzaním povrchových vôd z územia obce
- 1.2.3. Obnoviť zeleň v obci realizáciou zelene pozdĺž miestnych komunikácií
- 1.2.4. Zlepšiť hospodárenie s odpadmi

1.3. Rozvoj a zvýšenie kvality občianskej infraštruktúry v obci

- 1.3.1. Rozvíjať a skvalitňovať bývanie v obci určením lokalít na výstavbu a regulatív na prestavbu existujúceho bytového fondu v ÚPN
- 1.3.2. Rozvíjať sociálnu infraštruktúru v obci domom dôchodcov s možnosťou poskytovania stravy
- 1.3.3. Rozvíjať kultúrnu a spoločenskú infraštruktúru v obci **rekonštrukciou kultúrneho domu**
- 1.3.4. Doplniť občiansku vybavenosť výstavbou amfiteátra pri futbalovom ihrisku
- 1.3.5. Rozvíjať technickú infraštruktúru výstavbou značenej cykloturistickej trasy

2.1. Rozvoj produktívneho poľnohospodárstva

- 2.1.1. Efektívny rozvoj a skvalitnenie rastlinnej aj živočíšnej poľnohospodárskej výroby
- 2.1.2. Rozvoj existujúcich a budovanie nových spracovateľských kapacít pre produkty rastlinnej aj živočíšnej prvovýroby
- 2.1.3. Diverzifikácia poľnohospodárskej činnosti

3.1. Rozvoj a využitie potenciálu cestovného ruchu v obci **Strážne**

- 3.1.1. **Revitalizácia Krčavy s realizáciou rybníka, dotácia vody zo Somotorského kanálu**
- 3.1.2. Rozširovanie infraštruktúry cestovného ruchu a kvality ponúkaných služieb
- 3.1.3. Rozvoj vidieckeho cestovného ruchu, agroturistickej a tradičných remesiel
- 3.1.4. Rozvoj propagácie a marketingu obce **Strážne**

3.2. Rozvoj ekonomického potenciálu obce **Strážne**

- 3.2.1. Podpora stabilizácie a rozvoja trhu práce, zamestnanosti a jednotlivých sektorov ekonomiky v obci **Strážne**
- 3.2.2. Vytvárať kvalitné podmienky pre rozvoj malého a stredného podnikania
- 3.2.3. Posilnenie investičnej atraktivity obce
- 3.2.4. Rast konkurencieschopnosti služieb využitím domáceho rastového potenciálu
- 3.2.5. Úspory energie a využívanie obnoviteľných zdrojov energie

4.1. Vytvoriť podmienky pre Systémové znižovanie nezamestnaných obyvateľov obce

- 4.1.1. Rozvoj spolupráce všetkých zainteresovaných inštitúcií za účelom rozvoja aktívnej politiky trhu práce
- 4.1.2. Zlepšovanie podmienok zamestnateľnosti pre rodičov a rodinných príslušníkov detí, starších ľudí a osôb odkázaných na stálu opateru

- 4.2. Rozvoj aktívnej politiky trhu práce
- 4.2.1. Rekvalifikačné kurzy pre nezamestnaných
- 4.2.2. Aktivačné činnosti pre nezamestnaných

Po zohľadnení kľúčových potrieb obyvateľov obce a možností obce boli stanovené nasledovné kľúčové aktivity, ktoré sa bude obec snažiť v najbližších rokoch vo forme projektov realizovať a tak naštartovať rozvoj obce s následným postupným skvalitňovaním života jej obyvateľov. Pri výbere projektov budú zohľadnené súčasné možnosti a podmienky pre podávanie projektov z fondov EÚ, rôznych národných zdrojov a tiež možnosti súkromných zdrojov pre finančné zabezpečenie jednotlivých projektov.

Kľúčové aktivity v roku 2006:

3.3. Opis rozvojovej stratégie

Rozvojová stratégia obce **Strážne** pozostáva z jedného globálneho cieľa, štyroch špecifických cieľov a ôsmich priorít, ktoré sú zosúladené s nadradenými programovými dokumentmi SR. Pre každý programový dokument musí byť definovaný jeden globálny cieľ. Špecifické ciele predstavujú jasnú charakteristiku cieľového stavu. Dosiahnutie tohto stavu je zámerom rozvojovej stratégie na detailnejšej úrovni, ako je globálny cieľ. Z hľadiska uskutočniteľnosti, monitorovania a hodnotenia bol vybraný menší počet špecifických oblastí, ktoré je potrebné podporiť a rozvíjať. Opatrenia predstavujú súhrn aktivít pomáhajúcich realizovať priority. Opatrenia boli vybrané tak, aby sa minimalizovalo ich prekrývanie. Aktivity predstavujú typy činností – projektov, ktoré sa obec **Strážne** bude snažiť v rámci vymedzených opatrení realizovať.

V rámci prípravy PHaSR obyvatelia obce, prostredníctvom ktorých sa mohli zapojiť do tvorby tohoto dokumentu.

Rozvojová stratégia obce sa odvíja a nadväzuje na rozvojové stratégie nadradených PHaSR SR a KSk. Zohľadňujú trvalú udržateľnosť a vplyv na životné prostredie obyvateľov obce.

Skvalitnenie života obyvateľov obce **Strážne**, budúci rozvoj obce a rast regionálnej konkurencieschopnosti spočíva v prvom rade v dobudovaní a skvalitnení základnej infraštruktúry obce. Pojem základná infraštruktúra približujú jednotlivé priority. Základom pre budúci rozvoj obce je rozvoj a skvalitňovanie základnej infraštruktúry s dôrazom na technickú infraštruktúru. Súčasťou environmentálnej infraštruktúry je aj výstavba kanalizácie.

Rozvoj a skvalitnenie technickej infraštruktúry obce, občianskej infraštruktúry, skvalitnenie triedenia odpadov a rozvoj využívania bohatého a kvalitného prírodného potenciálu obce vetra - na veterné elektrárne, kvalitnú pôdu, vidia obyvatelia obce ako najdôležitejšie.

Dopravná infraštruktúra zahŕňa aj rekonštrukciu miestnych komunikácií a výstavbu prístreškov na zastávkach SAD. Patrí tam aj rekonštrukcia **rozhlasu obce**.

Rozvoj ľudských zdrojov a aktívnej politiky trhu práce je vzhľadom na nedostatok pracovných príležitostí v celom regióne nutné riešiť paralelne s rozvojom a skvalitňovaním základnej infraštruktúry obce. Rozvoj podnikateľských aktivít a podnikania viažúcich sa na poľnohospodárstvo a cestovný ruch má popredné miesto pri skvalitňovaní života obyvateľov.

Poloha územia a atraktivita prírodného, kultúrneho a historického potenciálu obce ju predurčuje ako oblasť zvlášť vhodnú pre rozvoj cestovného ruchu. Obec bude podporovať realizáciu turistického centra v obci a agroturistiky.

Strategické plánovanie na národnej úrovni približujú nasledovné tabuľky.

Základným strategickým cieľom Národného rozvojového plánu je zabezpečiť taký rast HDP, aby SR do roku 2006 presiahla hodnotu 50 % HDP na obyvateľa v starých krajinách EÚ.

Na dosiahnutie tohoto cieľa sa SR zameria na tieto oblasti:

- zvýšenie konkurencieschopnosti služieb
- rozvoj ľudských zdrojov a zlepšenie ich prispôsobivosti
- zvýšenie efektívnosti poľnohospodárskej výroby a kvality života vidieckeho obyvateľstva
- podporu vyváženého rozvoja regiónov zvyšovaním ich konkurencieschopnosti

Ciele obce **Strážne** sú v súlade so základným strategickým cieľom NRP.

Operačný program Základná infraštruktúra (OP ZI)

Nadväzuje na Národný rozvojový plán a rozpracováva špecifický cieľ týkajúci sa podpory vyváženého regionálneho rozvoja.

Globálnym cieľom OP ZI je podporiť vyvážený regionálny rozvoj prostredníctvom zvyšovania konkurencieschopnosti regiónov.

Globálny cieľ postupne napĺňajú nasledovné špecifické ciele:

- Modernizácia a rozvoj dopravnej infraštruktúry
- Zlepšenie stavu environmentálnej infraštruktúry
- Budovanie a rozvoj lokálnej infraštruktúry

Programovacie obdobie 2004 - 2006

Jednotlivé priority a opatrenia OP ZI sú spracované v nasledujúcej tabuľke:

Priorita		Opatrenie
Priorita	1.	Dopravná infraštruktúra
Opatrenie	1.1	Modernizácia a rozvoj infraštruktúry železničnej dopravy
Opatrenie	1.2	Modernizácia a rozvoj cestnej infraštruktúry
Opatrenie	1.3	Modernizácia a rozvoj infraštruktúry leteckej dopravy
Priorita	2.	Environmentálna infraštruktúra
Opatrenie	2.1	Zlepšenie a rozvoj infraštruktúry na ochranu a racionálne využívanie vôd
Opatrenie	2.2.	Zlepšenie a rozvoj infraštruktúry na ochranu ovzdušia
Opatrenie	2.3	Zlepšenie a rozvoj infraštruktúry odpadového hospodárstva
Opatrenie	2.4	Ochrana, zlepšenie a obnova prírodného prostredia
Priorita	3	Lokálna infraštruktúra
Opatrenie	3.1	Budovanie a rozvoj občianskej infraštruktúry v regiónoch
Podopatrenie	3.1.1	Budovanie a rozvoj školskej infraštruktúry
Podopatrenie	3.1.2	Budovanie a rozvoj zdravotníckej infraštruktúry
Podopatrenie	3.1.3	Budovanie a rozvoj sociálnej infraštruktúry
Podopatrenie	3.1.4	Budovanie a rozvoj kultúrnej infraštruktúry
Opatrenie	3.2	Budovanie a rozvoj informačnej infraštruktúry
Opatrenie	3.3	Budovanie a rozvoj inštitucionálnej infraštruktúry v oblasti regionálnej politiky
Opatrenie	3.4	Renovácia a rozvoj obcí

Sektorový operačný program Priemysel a služby (SOP PS)

predstavuje samostatný programovací dokument pre oblasť priemyslu a vybraných služieb (Cestovného ruchu a obchodu)

Rast konkurencieschopnosti priemyslu a služieb je súčasne globálnym cieľom SOP PS.

Program nemá rozpracované špecifické ciele.

Jednotlivé priority a opatrenia SOP PS sú spracované v nasledujúcej tabuľke:

Priorita		Opatrenie
Priorita	1	Rast konkurencieschopnosti priemyslu a služieb využitím rozvoja domáceho rastového potenciálu
Opatrenie	1.1	Podpora rozvoja nových a existujúcich podnikov a služieb
Opatrenie	1.2	Podpora budovania a rekonštrukcie infraštruktúry
Opatrenie	1.3	Podpora podnikania, inovácií a aplikovaného výskumu
Priorita	1.4	Podpora úspor energie a využitia obnoviteľných zdrojov energie
Opatrenie	1.5	Rozvoj medzinárodnej spolupráce a imidžu SR
Opatrenie	2.	Rozvoj cestovného ruchu
Opatrenie	2.1	Podpora budovania a rekonštrukcie infraštruktúry cestovného ruchu
Opatrenie	2.2	Podpora podnikateľských aktivít cestovného ruchu
Opatrenie	2.3	Podpora propagácie cestovného ruchu a tvorby informačného systému

Sektorový operačný program Ľudské zdroje (SOP LZ)

stanovuje a popisuje všetky kategórie cieľov v oblasti rozvoja ľudských zdrojov a rieši akútne problémy v oblasti zamestnanosti, vzdelania tak, ako ich definuje európska stratégia zamestnanosti.

Globálny cieľ SOP LZ je určený ako rast zamestnanosti založený na kvalifikovanej a flexibilnej pracovnej sile.

Globálny cieľ napĺňajú nasledovné špecifické ciele:

- Zvýšenie zamestnanosti a pružnosti trhu práce
- Rozvoj inkluzívneho trhu práce a posilnenie princípu rovnosti príležitostí
- Zvýšenie kvalifikačného potenciálu a adaptability pracovnej sily.

Jednotlivé priority a opatrenia SOP LZ sú spracované v nasledujúcej tabuľke:

Priorita		Opatrenie
Priorita	1	Rozvoj aktívnej politiky trhu práce
Opatrenie	1.1	Modernizácia a zvýšenie rozsahu a kvality služieb a rozvoj aktivačných programov uchádzačov o zamestnanie
Opatrenie	1.2	Uľahčenie vstupu a návratu uchádzačov o zamestnanie na trh práce s osobitným dôrazom na znevýhodnených uchádzačov o zamestnanie prostredníctvom podpory tvorby pracovných miest a samostatnej zárobkovej činnosti
Opatrenie	1.3	Rozvoj vzdelávania a prípravy uchádzačov o zamestnanie s cieľom zlepšiť ich možnosti na trhu práce
Priorita	2.	Posilnenie sociálnej inklúzie a rovnosti príležitostí na trhu práce
Opatrenie	2.1	Zlepšenie zamestnateľnosti skupín ohrozených sociálnym vylúčením
Opatrenie	2.2	Odstránenie prekážok rovnosti mužov a žien na trhu práce s dôrazom na zosúladienie pracovného a rodinného života
Priorita	3.	Zvýšenie kvalifikácie a adaptability zamestnancov a osôb vstupujúcich na trh práce
Opatrenie	3.1	Prispôsobenie odbornej prípravy a vzdelávania požiadavkám spoločnosti založenej na vedomostiach
Opatrenie	3.2	Zvýšenie rozsahu, zlepšenie a širšie poskytovanie ďalšieho vzdelávania s cieľom zlepšiť kvalifikáciu a adaptabilitu zamestnancov
Opatrenie	3.3	Rozvoj poradenstva o povolaniach a zamestnanostiach a systémov na predvídanie zmien kvalifikačných potrieb trhu práce

Sektorový operačný program Poľnohospodárstvo a rozvoj vidieka (SOP PRV) predstavuje rozpracovanie jednej z prioritných oblastí NRP, ktorou je zvýšenie produktivity práce a kvality poľnohospodárskych produktov, čím chce zabezpečiť väčšiu konkurencieschopnosť a adaptáciu na európskom trhu.

Globálnym cieľom SOP PRV je zvýšenie výkonnosti poľnohospodárskej výroby a životnej úrovne vidieckeho obyvateľstva pri súčasnej ochrane a zlepšení životného prostredia, starostlivosti o zvieratá a zabezpečení kvality potravín.

Globálny cieľ napĺňajú nasledovné špecifické ciele:

- Zvýšiť efektívnosť poľnohospodárskej produkcie pri dodržaní ochrany životného prostredia a životných podmienok zvierat
- Zlepšiť spracovateľskú štruktúru poľnohospodárskych a rybných výrobkov
- Zabezpečiť kvalitu potravín
- Zlepšiť kvalitu života vidieckeho obyvateľstva prostredníctvom rastu životnej úrovne
- Vytvárať aktivity vidieka a chrániť kultúrne dedičstvo a hodnoty krajiny
- Zvýšiť absorpčnú kapacitu cez odborné vzdelávanie

Jednotlivé priority a opatrenia SOP PRV sú spracované v nasledujúcej tabuľke:

Priorita		Opatrenie
Priorita	1.	Podpora produktívneho poľnohospodárstva
Opatrenie	1.1	Investície do poľnohospodárskych podnikov
Opatrenie	1.2	Zlepšenie spracovania a predajnosti poľnohospodárskych produktov
Priorita	2.	Podpora trvalo udržateľného rozvoja vidieka
Opatrenie	2.1	Udržateľné hospodárenie v lesoch a rozvoj lesníctva
Podopatrenie	2.1.1	Verejnoprospešné investície
Podopatrenie	2.1.2	Investície na zlepšenie a racionalizáciu pestovania a ochrany lesa, ťažby, prvotného spracovania a predaja surového dreva a ostatnej lesnej produkcie
Opatrenie	2.2	Rybné hospodárstvo

Podopatrenie	2.2.1	Spracovanie rýb a propagácia rybných výrobkov
Podopatrenie	2.2.2	Akvakultúra
Opatrenie	2.3	Podpora prispôsobenia a rozvoja vidieckych oblastí
Podopatrenie	2.3.1	Pozemkové úpravy
Podopatrenie	2.3.2	Diverzifikácia poľnohospodárskych činností
2.22.2	2.4	Vzdelávanie
	2.5	Technická pomoc

Iniciatíva EQUAL

presadzuje ako svoje základné poslanie vytvorenie podmienok a poskytnutie priestoru pre hľadanie, overenie aplikovanie nových inovatívnych prístupov k riešeniu problémov v boji proti všetkým formám diskriminácie a nerovností na trhu práce.

Jednotlivé priority a opatrenia a iniciatívy EQUAL spracované v nasledujúcej tabuľke:

Priorita		Opatrenie
Priorita	1.	Uľahčenie prístupu a návratu na trh práce pre tých, ktorí majú ťažkosti s integráciou a reintegráciou na trh práce
Opatrenie	1.1	Tvorba systému prevencie a podpory umiestňovania na trh práce dlhodobo nezamestnaných, nízko kvalifikovaných a iných znevýhodnených skupín
Priorita	2.	Boj proti rasizmu a xenofóbii vo vzťahu k trhu práce
Opatrenie	2.1	Vytváranie prostredia podporujúceho hľadanie a tvorbu efektívnych riešení v boji proti všetkým formám diskriminácie, rasizmu a xenofóbie na trhu práce
Priorita	3.	Posilňovanie sociálnej ekonomiky (tretieho sektora) najmä verejnoprospešných služieb so zameraním na zvyšovanie kvality pracovných miest
Opatrenie	3.1	Posilňovanie kapacity mimovládnych organizácií (MVO) ako aktéra na trhu práce (s dôrazom na MVO poskytujúce verejnoprospešné služby obyvateľstvu)
Priorita	4.	Podpora adaptability podnikov a zamestnancov voči štrukturálnym a ekonomickým menám a voči informačným a iným novým technológiám
Opatrenie	4.1	Podpora tvorby prostredia stimulujúceho rozvoj ľudských zdrojov a zabezpečujúceho ich adaptabilitu v procese štrukturálnych zmien a nástupu nových technológií
Priorita	5.	Znižovanie rozdielov medzi pohlaviami a podporovanie pracovnej desegregácie
Opatrenie	5.1	Rodový výskum, rodový audit, a rodová senzibilizácia ako prostriedky dosiahnutia rovnosti žien a mužov na trhu práce
Priorita	6.	Žiadatelia o azyl
Podopatrenie	6.1	Vytváranie materiálno-personálnych podmienok pre realizáciu jazykových kurzov a tréningových programov a rekvalifikačných kurzov

Program INTERREG IIIA

má ako hlavný cieľ zlepšenie cezhraničnej spolupráce medzi susednými krajinami v oblasti cezhraničných ekonomických a sociálnych centier prostredníctvom spoločných stratégií a projektov

Prehľad priorít a opatrení pre program susedstva Slovensko – Maďarsko – Ukrajina:

Priorita		Opatrenie
Priorita	1.	Cezhraničná sociálna a ekonomická spolupráca
Opatrenie	P1/01	Rozvoj a podpora priemyselných miest a osád
Opatrenie	P1/02	Spolupráca malých a stredných podnikateľov
Opatrenie	P1/03	Inštitucionálna spolupráca
Priorita	2	Turizmus a vidiecky rozvoj
Opatrenie	P2/01	Investície v oblasti životného prostredia
Opatrenie	P2/02	Spolupráca v oblasti ochrany životného prostredia
Opatrenie	P2/03	Malé projekty v oblasti dopravnej infraštruktúry
Priorita	3	Technická asistancia

Opatrenie	P3/01	Operačné aktivity programu
Opatrenie	P3/02	Podporné aktivity programu

Program hospodárskeho a sociálneho rozvoja Košického samosprávneho kraja

poukazuje v jednotlivých kritických oblastiach na problémy, riešenie ktorých má rozhodujúci vplyv na ďalší úspešný rozvoj Košického kraja. Ciele, priority a opatrenia obce Strážne sú zosúladené s cieľmi a opatreniami rozvojovej stratégie Košického kraja.

Globálne a špecifické ciele		Opatrenie
Globálny cieľ	GC1	Znižovanie zaťažnosti životného prostredia
Opatrenie	ŠC1.1	Ochrana ovzdušia – znižovanie emisií
Opatrenie	1.1.1	Znižovanie emisií do ovzdušia
Opatrenie	1.1.2	Ukončenie plynofikácie kraja
Priorita	ŠC1.2	Minimalizácia tvorby odpadov, materiálové a energetické zhodnocovanie odpadov
Opatrenie	1.2.1	Vytvárať územné podmienky pre výstavbu regionálnych podnikov a prevádzok na separáciu a recykláciu odpadov
Opatrenie	ŠC1.3	Zachovanie osobitne chránených častí prírody, obnova území s narušeným životným prostredím, sanácia prostredia
Opatrenie	1.3.1	Zachovanie hodnotného prírodného a krajinného potenciálu
Opatrenie	1.3.2	Obnova poškodeného životného prostredia
Priorita	ŠC1.4	Ochrana povrchových a podzemných vôd
Opatrenie	1.4.1	Komplexné skvalitnenie a dobudovanie infraštruktúry vodného hospodárstva
Podopatrenie	ŠC1.5	Environmentálne koncepcie pre rozvoj územia
Podopatrenie	1.5.1	Podpora uplatnení stratégií environmentálnej politiky na miestnej úrovni
Globálny cieľ	GC2	Výrazné zvýšenie odvetvovej a priestorovej diverzifikácie priemyslu
Špecifický cieľ	ŠC2.1	Zvýšenie odvetvovej diverzifikácie priemyslu
Opatrenie	2.1.1	Vypracovanie clusterovej analýzy regiónu
Opatrenie	2.1.2	Vypracovanie a implementácia stratégie podpory investovania do územia
Opatrenie	2.1.3	Podporné mechanizmy pre budovanie priemyselných parkov
Špecifický cieľ	ŠC2.2	Zvýšenie priestorovej diverzifikácie priemyslu
Opatrenie	2.2.1	WWW projekt na podporu vzniku proinvestičnej klímy v subregiónoch
Špecifický cieľ	ŠC2.3	Zvýšenie využitia intelektuálneho a inovačného potenciálu regiónu
Opatrenie	2.3.1	Podpora vybudovania vedecko-technického parku (VTP)
Opatrenie	2.3.2	Vytvorenie inštitúcie na zmiernenie dopadu úniku mozgov
Globálny cieľ	GC3	Významné zvýšenie aktivity malého a stredného podnikania z domácich zdrojov, dôraz na znižovanie nezamestnanosti
Špecifický cieľ	ŠC3.1	Zlepšenie podnikateľského prostredia
Opatrenie	3.1.1	Otvorenie regionálneho rozvojového fondu a zabezpečenie tvorby zdrojov pre podporu regionálneho rozvoja
Opatrenie	3.1.2	Zvýšenie prístupu k finančným zdrojom a k finančným podporným programom
Opatrenie	3.1.3	Podpora budovania podnikateľskej infraštruktúry s dôrazom na budovanie inkubátorov a priemyselných parkov
Opatrenie	3.1.4	Podpora rozvoja komplexných služieb pre malých a stredných podnikateľov
Opatrenie	3.1.5	Podpora priestorového rozloženia inštitúcií orientovaných na podporu rozvoja malého a stredného podnikania, poradenské služby, zlepšenie absorpčnej schopnosti regiónu
Opatrenie	3.1.6	Podpora vypracovania územných plánov obcí a vypracovanie programov hospodárskeho a sociálneho rozvoja obcí, ich harmonizácia s programovými dokumentami regiónu a SR
Špecifický cieľ	ŠC3.2	Podpora konkurencieschopnosti produkcie malých a stredných podnikateľov, zvýšenie exportu
Opatrenie	3.2.1	Podpora uplatňovania nových technológií, reštrukturalizácia

		a mikroekonomická adaptácia
Opatrenie	3-2-2	Podpora propagačných aktivít, vrátane propagácie malých a stredných podnikateľov
Opatrenie	3-2-3	Vytváranie podmienok a podpora rozvoja finálnych výrob na báze domácich zdrojov
Špecifický cieľ	ŠC3.3	Rozvoj cestovného ruchu
Opatrenie	3.3.1	Podpora tvorby vstupu do rozvojových investícií
Opatrenie	3.3.2	Podpora tvorby produktov cestovného ruchu, zvyšovanie kvalifikácie pre zlepšenie úrovne cestovného ruchu a zvyšovanie sortimentu a kvality poskytovaných služieb pre návštevníkov regiónu
Opatrenie	3.3.3	Podpora súkromných marketingových, odbytových a poradenských aktivít v oblasti cestovného ruchu
Opatrenie	3.3.4	Koordinovanie rozvoja aktívneho cestovného ruchu Gemera, Spiša, Horehronia a cezhraničnej spolupráce s príslušnými územiami Maďarskej a Poľskej republiky
Opatrenie	3.3.5	Udržanie a zveľaďovanie genofondu a ochrana vzácnych rastlín ako súčastí rozvoja cestovného ruchu
Globálny cieľ	GC4	Dobudovanie infraštruktúry
Špecifický cieľ	ŠC4.14.1.1	Rozvoj dopravnej infraštruktúry
Opatrenie	4.1.1	Modernizácia a rozvoj dopravnej infraštruktúry
	4.1.2	Rozvoj dopravnej obslužnosti kraja a dopravnej prepojitelnosti obcí v kraji
Špecifický cieľ	ŠC4.2	Rozvoj informačno-komunikačných technológií a masového využitia internetu
Opatrenie	4.2.1	Vybudovanie efektívneho systému prenosov dát
Špecifický cieľ	ŠC4.3	Rozvoj technickej infraštruktúry regiónu (vodovody, kanalizácia, ČOV a plyn)
Opatrenie	4.3.1	Zabezpečenie dostatočných zdrojov pitnej vody a zvýšenie napojenia obyvateľstva na verejnú vodovodnú sieť
Opatrenie	4.3.2	Zabezpečiť zvýšenie napojenia obyvateľstva na kanalizačnú sieť a zabezpečiť účinné čistenie odpadových vôd
Opatrenie	4.3.3	Zabezpečiť zvýšenie napojenosti obyvateľstva na plyn
Špecifický cieľ	ŠC4.4	Energetická koncepcia
Opatrenie	4.4.1	Podpora využívania obnoviteľných zdrojov energie
Globálny cieľ	GC5	Posilňovanie sociálneho kapitálu a inštitucionálnej spolupráce
Špecifický cieľ	ŠC5.1	Rozvoj sociálnej oblasti a podpora marginalizovaných skupín
Opatrenie	5.1.1	Podpora rozvoja bývania
Opatrenie	5.1.2	Vytvorenie sústavy indikátorov na zabezpečenie priebežného monitorovania marginalizovaných skupín obyvateľstva
Opatrenie	5.1.3	Vypracovanie stratégie na podporu rozvoja marginalizovaných skupín obyvateľstva
Opatrenie	5.1.4	Vytvorenie stratégie spoločenskej a priestorovej integrácie rómskeho etnika
Špecifický cieľ	ŠC5.2	Rozvoj vzdelávacích služieb
Opatrenie	5.2.1	Podporovať rozvoj základnej – štandardnej školskej sústavy
Opatrenie	5.2.2	Rozvoj a podpora doplnkového vzdelávania a rekvalifikácie
Opatrenie	5.2.3	Prepojenie vzdelávania, vedy, výskumu, vývoja s praxou
Špecifický cieľ	ŠC5.3	Uchovanie, posilnenie identity a zveľaďovanie a sprístupnenie kultúro – historického dedičstva rôznych národností, cirkví a kultúr
Opatrenie	5.3.1	Rozvoj úrovne a kvality prostredia pre tvorbu a šírenie kultúrnych hodnôt
Opatrenie	5.3.2	Podpora národnostných menšín, kultúrnych tradícií a zachovanie národnostnej identity v území
Špecifický cieľ	ŠC5.4	Modernizácia a rozvoj siete sociálnych a zdravotníckych zariadení
Opatrenie	5.4.1	Podpora modernizácie a reštrukturalizácie zdravotníckych a sociálnych zariadení
Opatrenie	5.4.2	Transformácie siete zdravotníckych a sociálnych zariadení
Opatrenie	5.4.3	Podpora služieb zameraných na posilnenie postavenia rodiny v spoločnosti

Špecifický cieľ	ŠC5.	Rozvoj a posilnenie postavenia Košického samosprávneho kraja na národnej a medzinárodnej úrovni
Opatrenie	5.5.1	Inštitucionálne posilnenie činnosti Košického samosprávneho kraja v zhode s európskymi štruktúrami
Opatrenie	5.5.2	Rozvoj a posilnenie medziregionálnej, cezhraničnej a medzinárodnej spolupráce
Opatrenie	5.5.3	Vyššia účasť verejnosti, mimovládnych organizácií a záujmových združení na rozvoji kraja
Opatrenie	5.5.4	Výrazné posilnenie spolupráce s vedeckými, poradenskými a vzdelávacími inštitúciami (RPIC, IC, RRA, agentúry, výskumné ústavy, NARMSP, a ďalšie)
Opatrenie	5.5.5	Vytvorenie komunikačnej a informačnej platformy pre zlepšenie spolupráce subjektov regionálneho rozvoja
Globálny cieľ	GC6	Rozvoj poľnohospodárstva a vidieka
Špecifický cieľ	ŠC6	Rozvoj vidieka a uchovanie jeho tradícií
Opatrenie	6.1.1	Ochrana vidieckej krajiny pre aktívny oddych
Opatrenie	6.1.2	Ekonomický rozvoj vidieka na báze lokalizácie podnikateľských aktivít
Opatrenie	6.1.3	Podpora a rozvoj kvality života na vidieku
Opatrenie	6.1.4	Podpora rozvojových príležitostí na vidieku
Špecifický cieľ	ŠC6.2	Zlepšenie poľnohospodárskeho výrobného sektoru vrátane potravinárskeho priemyslu
Opatrenie	6.2.1	Reštrukturalizácia poľnohospodárskych a potravinárskych podnikov
Opatrenie	6.2.2	Vytváranie spracovateľských družstiev lokalizovaných v príslušných územiach poľnohospodárskej produkcie v rámci podpory diverzifikácie výrobných činností
Špecifický cieľ	ŠC6.3	Uchovanie svojráznosti vidieckeho obyvateľstva
Opatrenie	6.3.1	Osveta a vzdelávanie v priamej nadväznosti na štrukturálne zmeny hospodárskeho života vidieka
Špecifický cieľ	ŠC6.4	Rozvoj Tokajskej oblasti
Opatrenie	6.4.1	Podporné mechanizmy na stimuláciu vzniku tematických produktov CR
Opatrenie	6.4.2	Rozvíjať ekonomickú sebestačnosť tradičného odvetvia /vinárstva/ ako kultúrnohistorického fenoménu územia

Programovacie obdobie 2007 – 2013

Prostriedky z fondu ERDF

Operačné priority pre Cieľ Konvergencia

Priorita		Opatrenie
Strategická priorita	1.	Infraštruktúra a regionálna dostupnosť
Špecifická priorita	1.1	DOPRAVNÁ INFRAŠTRUKTÚRA
Operačná priorita	1.1.1	Modernizácia a rozvoj infraštruktúry cestnej dopravy
Operačná priorita	1.1.2	Modernizácia a rozvoj infraštruktúry železničnej dopravy
Operačná priorita	1.1.3	Modernizácia a rozvoj infraštruktúry intermodálnej
Špecifická priorita	1.2.	environmentálna infraštruktúra
Operačná priorita	1.2.1	Ochrana, racionálne využívanie vôd a protipovodňová ochrana
Operačná priorita	1.2.2	Ochrana ovzdušia, ozónovej vrstvy Zeme a podpora využívania obnoviteľných zdrojov energie
Operačná priorita	1.2.3	Odpadové hospodárstvo
Špecifická priorita	1.3	Lokálna infraštruktúra
Operačná priorita	1.3.1	Modernizácia a budovanie vzdelávacej infraštruktúry s dôrazom na znalostnú ekonomiku (480 mil. EUR zo ŠF v stálych cenách)
Operačná priorita	1.3.2	2 Modernizácia a budovanie zariadení sociálnej starostlivosti, so zameraním na sociálnu inklúziu marginalizovaných skupín (240 mil. EUR zo ŠF v stálych cenách)
Operačná priorita	1.3.3	Podpora konkurencieschopnosti a inovatívnej kapacity regiónov -

		regenerácia územia (880 mil. EUR zo ŠF v stálych cenách)
Strategická priorita	2	INovácie, informatizácia znalostná ekonomika
Špecifická priorita	2.1	podpora konkurencieschopnosti podnikov a služieb prostredníctvom inovácií
Operačná priorita	2.1.1	Podpora a obnova nekomerčnej infraštruktúry cestovného ruchu
Operačná priorita	2.1.2	Podpora spoločných služieb pre podnikateľov (inkubátory, parky, clustre, start-up centrá, spin-off centrá, služby B2B a B2C)
Operačná priorita	2.1.3	Podpora transferu technológií
Operačná priorita	2.1.4	Zvyšovanie energetickej efektívnosti na strane výroby aj spotreby a zavádzanie progresívnych technológií v energetike
Špecifická priorita	2.2	rozvoj elektronických služieb, obsahu, zručností a infraštruktúry pre verejnú správu
Operačná priorita	2.2.1	Efektívna elektronizácia verejnej správy a rozvoj IK služieb
Operačná priorita	2.2.2	Rozvoj pamäťových a fondových inštitúcií
Operačná priorita	2.2.3	Zvýšenie dostupnosti k širokopásmovému internetu
Špecifická priorita	2.3.	výskum a vývoj
Operačná priorita	2.3.1	Obnova a budovanie technickej infraštruktúry výskumu a vývoja
Operačná priorita	2.3.2	Podpora sietí pracovísk výskumu a vývoja s výstupmi na excelentnej úrovni ako pilierov rozvoja regiónu a podpora nadregionálnej spolupráce
Operačná priorita	2.3.3	Podpora spolupráce výskumno-vývojových inštitúcií a podnikateľskej sféry a prenosu poznatkov a technológií do praxe
Strategická priorita	3	ľudské zdroje a vzdelávanie
Špecifická priorita	3.1	Moderné vzdelávanie pre znalostnú spoločnosť
Operačná priorita	3.1.1	Premena tradičnej školy na modernú (predškolské zariadenia, základné školy, stredné školy)
Operačná priorita	3.1.2	Vysoké školy ako motor spoločenského a ekonomického rozvoja znalostnej spoločnosti
Operačná priorita	3.1.3	Implementácia stratégie celoživotného vzdelávania v učiacej sa spoločnosti
Operačná priorita	3.1.4	Zvyšovanie vzdelanostnej úrovne mládeže z marginalizovaných rómskych komunít
Špecifická priorita	3.2	Podpora rastu zamestnanosti a sociálnej inklúzie
Operačná priorita	3.2.1	Podpora mobility za prácou a cezhraničná integrácia trhov práce
Operačná priorita	3.2.2	Podpora programov v oblasti podpory zamestnanosti a riešenia nezamestnanosti a dlhodobej nezamestnanosti
Operačná priorita	3.2.3	Podpora sociálnej inklúzie prostredníctvom rozvoja sociálnych a zdravotníckych služieb s osobitným zreteľom na marginalizované rómske komunity
Operačná priorita	3.2.4	3.2.4 Podpora vytvárania rovnosti príležitostí v prístupe na trh práce a podpora integrácie znevýhodnených skupín na trh práce s osobitným zreteľom na marginalizované rómske komunity
Operačná priorita	3.2.5	Podpora zosúladenia rodinného a pracovného života a starostlivosti o malé deti

Štrukturálne fondy:

Sú to nástroje štrukturálnej politiky EÚ zameranej na znižovanie ekonomických a sociálnych rozdielov medzi jednotlivými regiónmi s dôrazom na posilnenie sociálnej a hospodárskej súdržnosti EÚ. Na podporu štrukturálnej politiky bola vyčlenená jedna tretina rozpočtu EÚ.

Koncepcia financovania projektov podporovaných zo Štrukturálnych fondov na roky 2004 – 2006

FINANČNÉ ZDROJE		ŠTRUKTURÁLNE FONDY			KOHÉZNY FOND
		Európsky fond regionálneho rozvoja	Európsky sociálny fond	Európsky poľnohosp. a garančný fond + Finančný nástroj na riadenie rybolovu	
OBLASTI POMOCI EÚ					
Regionálny rozvoj	Cieľ 1	OP Základná infraštruktúra SOP Priemysel a služby	SOP Ľudské zdroje	SOP Poľnohospodárstvo a rozvoj vidieka	
	Cieľ 2	JPD Cieľ 2 Bratislavský región			
	Cieľ 3		JPD Cieľ 3 Bratislava		
Európske projekty	Iniciatívy Spoločenstva	INTERREG III A INTERREG III B INTERREG III C	EQUAL		
Dobudovanie národných infraštruktúr					Stratégia pre KF

Ciele štrukturálnych fondov sa zameriavajú na :

- najchudobnejšie regióny
- oblasti s reštrukturalizačnými problémami
- opatrenia riešiace problémy nezamestnanosti

Košický kraj patrí pod Cieľ 1, ktorý je zameraný na podporu rozvoja zaostávajúcich regiónov a oblastí postihnutých úpadkom, vysokou mierou nezamestnanosti a nedostatočne vybudovanou infraštruktúrou. Sú to regióny, v ktorých podiel HDP na obyvateľa meraný paritou kúpnej sily predstavuje menej ako 75 % priemeru EÚ. Čerpanie finančných prostriedkov zo štrukturálnych fondov sa plánuje na tzv. programovacie obdobia. V súčasnosti sa SR nachádza v sedemročnom programovacom období končiacom v roku 2006. Obdobie rokov 2004 – 2006 nazývame preto skráteným programovým obdobím, v ktorom môžeme využívať štyri štrukturálne fondy a Kohézny fond.

Európsky fond regionálneho rozvoja (ERDF)

sa snaží vyrovnávať najväčšie regionálne rozdiely v rámci EÚ. Je najväčším a najvýznamnejším fondom. Podporuje nasledovné oblasti:

- cezhraničnú spoluprácu, spoluprácu medzi regiónmi a štátmi
- rozvoj infraštruktúry
- rozvoj a konkurencieschopnosť malých a stredných podnikov
- ochranu a skvalitňovanie životného prostredia
- rozvoj v oblasti vedy výskumu a nových technológií
- lokálny ekonomický rozvoj a zamestnanosť
- rozvoj lokálnych a cezhraničných sietí v infraštruktúre dopravy, telekomunikácií a energetiky
- rozvoj využívania obnoviteľných zdrojov energie
- rovnoprávnosť medzi mužmi a ženami v zamestnaní
- rozvoj cestovného ruchu

Európsky sociálny fond (ESF)

je najstarší z fondov a predstavuje hlavný finančný nástroj zameriavajúci sa na znižovanie nezamestnanosti, zvyšovanie odbornej úrovne školstva, podporujúci pracovnú mobilitu a systémy vzdelávania. Podporuje nasledovné oblasti:

- pracovná integrácia dlhodobo nezamestnaných
- pracovná integrácia absolventov škôl
- pracovná integrácia ľudí vylúčených z trhu práce
- rozširovanie rovnakých príležitostí pre všetkých pri vstupe na trh práce (iniciatíva EQUAL)
- zlepšenie prístupu žien na trh práce
- zlepšenie vzdelávacích a tréningových systémov
- rozširovanie kvalifikovanej pracovnej sily

Európsky poľnohospodársky a usmerňovací a garančný fond (EAGGF)

je zameraný na rozvoj vidieka v rámci poľnohospodárskych aktivít a ich konverzií. Podporuje nasledovné oblasti:

- zlepšovanie štruktúry poľnohospodárskych majetkov, spracovania a marketingu poľnohospodárskych výrobkov
- konverziu poľnohospodárskej výroby, nové technológie, zvyšovanie kvality výrobkov a posilnenie výroby nepotravinárskych výrobkov
- rozvoj lesov, ochrana prírody a životného prostredia
- diverzifikáciu činností s cieľom vytvárania doplnkových a alternatívnych činností
- zachovanie a posilnenie sociálnej štruktúry vo vidieckych oblastiach
- rozvoj ekonomických činností s vytváraním podmienok zamestnanosti
- zlepšenie pracovných a životných podmienok
- podpora príležitostí pre mužov a ženy

Finančný nástroj pre usmerňovanie rybolovu (FIG)

zlepšuje konkurencieschopnosť rybárskych odvetví a rozvíja životaschopné rybárske podniky v oblasti rybárskeho priemyslu.

Kohézny fond

sa zameriava na zlepšenie životného prostredia a rozvoj dopravnej infraštruktúry v členských krajinách, ktorých HDP na obyvateľa je pod 90 % priemeru Spoločenstva. Financuje projekty nad 10 mil. eur.

Iniciatívy Spoločenstva

nazývané aj ako komunitárne iniciatívy sú financované zo štrukturálnych fondov. Tieto programy sa zameriavajú na hľadanie spoločných riešení tých problémov, ktoré zasahujú celé Európske spoločenstvo. Iniciatívy sa týkajú nasledovných oblastí.:

- INTERREG III.A zameraná na cezhraničnú spoluprácu medzi susediacimi prihraničnými regiónmi
- INTERREG III.B zameraná na Transregionálnu spoluprácu zdokonaľovaním regionálneho rozvoja prostredníctvom nadnárodnej spolupráce
- INTERREG III.C zameraná na transnacionálnu spoluprácu s prispievaním k harmonizovanej územnej integrácii celej Únie
- EQUAL – zameraná na európsku stratégiu zamestnanosti a boja proti všetkým formám diskriminácie a nerovnosti na trhu práce
- LEADER+ zameraná na spájanie rôznych subjektov na vidieku v záujme hľadania nových miestnych stratégií udržateľného rozvoja vidieka (v skrátenom programovom období 2004 – 2006 pre SR táto iniciatíva nebola prístupná)
- URBAN II – zameraná na podporu a regeneráciu miest a chátrajúcich mestských častí v hospodárskej a spoločenskej oblasti (v skrátenom programovom období 2004 – 2006 pre SR táto iniciatíva nebola prístupná)

4. Finančný plán

Jednou z kľúčových otázok pre realizáciu Plánu hospodárskeho a sociálneho rozvoja obce **Strážne** je schopnosť obce v priebehu jeho realizácie zaistiť dostatočné zdroje na jeho financovanie. Finančné zabezpečenie regionálneho rozvoja je možné z rôznych zdrojov. Okrem vlastného rozpočtu obce sa

môžu využiť zdroje zo štátneho rozpočtu a štátnych zdrojov. Po ukončení reformy verejnej správy aj z rozpočtu Košického samosprávneho kraja. Možnosťou sú aj prostriedky fyzických osôb, právnických osôb, medzinárodných organizácií, nadácií a bankové úvery. Ďalšími zdrojmi finančného zabezpečenia regionálneho rozvoja obce sú prostriedky z rôznych fondov EÚ.

Rozpočet obce **Strážne** je vyrovnaný, čo predstavuje dobrú východiskovú situáciu pre budúce finančné zabezpečenie PHaSR obce. V rozpočte obce sa budú pravidelne vyčleňovať dostatočné disponibilné finančné zdroje pre spolufinancovanie realizácie PHaSR v závislosti od schválených projektov. Výška vyčlenených prostriedkov bude závislá od pripravenosti projektov a kritérií schvaľovacieho procesu. Návrhové zdroje financovania prípadne spolufinancovanie projektov budú využívané spôsobom, aby celková suma dlhu obce ku koncu rozpočtového roka neprekročila **60 %** skutočných bežných príjmov predchádzajúceho rozpočtového roka a zároveň výška ročných splátok návratných zdrojov vrátane úrokov neprekročila **25%** skutočných bežných príjmov predchádzajúceho rozpočtového roka. V dobe prípravy a spracovania PHaSR obce **Strážne** nie sú vyjasnené pravidlá budúceho financovania odsúhlasených aktivít – projektov obecným zastupiteľstvom.

4.1. Rozdelenie financií na programové obdobie

Finančná tabuľka plánu na programovacie obdobie 2007 – 2013:

Rok	Oprávnené náklady spolu A= B+H+CH	Verejné zdroje						Súkromné zdroje H	EIB CH
		Verejné zdroje spolu B=C+D	Fond EÚ C	Národné verejné zdroje					
				Národné verejné zdroje spolu D=E+F+G	Štátny rozpočet E	Regionálne zdroje F	Miestne zdroje G		
2006	182 000	182 000	136 500	45 500	36 400		9 100		
2007	289 000	289 000	216 750	72 250	57 800		14 450		
2008									
2009									
2010									
2011									
2012									
2013									
2014									
2015									

4.2. Rozdelenie financií na priority a opatrenia

Finančná tabuľka plánu podľa priorít a opatrení na rok 2006

Rok	Oprávnené náklady spolu A= B+H+CH	Verejné zdroje						Súkromné zdroje H	EIB CH
		Verejné zdroje spolu B=C+D	Fond EÚ C	Národné verejné zdroje					
				Národné verejné zdroje spolu D=E+F+G	Štátny rozpočet E	Regionálne zdroje F	Miestne zdroje G		
Priorita 1									
Opatrenie 1.1.									
Priorita 2									
Opatrenie 2.1.									

Priorita 3									
Opatrenie 3.4.	182 000	182 000	136 500	45 500	36 400		9 100		

Finančná tabuľka plánu podľa priorít a opatrení na rok 2007

Rok	Oprávnené náklady spolu A= B+H+CH	Verejné zdroje						Súkromné zdroje H	EIB CH
		Verejné zdroje spolu B=C+D	Fond EÚ C	Národné verejné zdroje			Miestne zdroje G		
				Národné verejné zdroje spolu D=E+F+G	Štátny rozpočet E	Regionálne zdroje F			
Priorita 1									
Opatrenie 1.1.									
Priorita 2									
Opatrenie 2.1.									
Priorita 3									
Opatrenie 3.4	289 000	289 000	216 750	72 250	57 800		14 450		

Finančná tabuľka plánu podľa priorít a opatrení na rok ...

Rok	Oprávnené náklady spolu A= B+H+CH	Verejné zdroje						Súkromné zdroje H	EIB CH
		Verejné zdroje spolu B=C+D	Fond EÚ C	Národné verejné zdroje			Miestne zdroje G		
				Národné verejné zdroje spolu D=E+F+G	Štátny rozpočet E	Regionálne zdroje F			
Priorita 1									
Opatrenie 1.1.									
Priorita 2									
Opatrenie 2.1.									

Zoznam rozvojových akcií navrhovaných na realizáciu do roku 2013:

Názov akcie	Projektová pripravenosť	Rok realizácie	Orientačný náklad v mil. Sk	Spôsob financovania
Rekonštrukcia kultúrneho domu	-	2008	5	Obec + štát + EU
Výstavba kanalizácie	VVS	2006 - 2008		EU
Rekonštrukcia miestnych komunikácií a výstavba chodníkov	-	2008 - 2010	2	Obec + štát + EU
Výstavba informačných tabúl o oblasti	-	2007 – 2008	0,4	Obec + granty
Revitalizácia obecnej zelene	-	2007 – 2009	3	Obec + štát + EU
Dobudovanie športovísk	-	2007 – 2009	5	Obec + štát
Revitalizácia Krčavy	-	2008 – 2010	10	Obec + štát + EU
Výstavba a značenie cykloturistických trás	-	2007 – 2009	1	Obec + granty
Dosadba lesa		2009 - 2013	5	Obec + granty
Rekonštrukcia nevyužitého domového fondu na CR	-	2009 – 2013	12	Súkromné + granty

5. Zabezpečenie realizácie

Podľa platnej legislatívy SR obec vypracúva, schvaľuje a pravidelne vyhodnocuje plnenie PHaSR obce **Strážne** a zabezpečuje jeho plnenie.

Za plnenie PHaSR obce **Strážne** zodpovedá zastupiteľstvo obce **Strážne**. Koordinátorom plnenia PHaSR je starosta obce po jeho poverení obecným zastupiteľstvom.

5.1. Inštitucionálne a organizačné zabezpečenie

Orgánom zodpovedným za komplexný ekonomický a sociálny rozvoj obce **Strážne** je Obec a jej orgány:

Obecný úrad

je výkonným orgánom obce, zabezpečuje úlohy stanovené orgánmi obce v záujme rozvoja obce, uplatňuje potenciál zamestnancov na tímovej a individuálnej úrovni, podporuje tímovú prácu na úrovni celej obce, plánuje činnosti na podporu dosahovania cieľov orgánov obce.

Obec

je samosprávny orgán, implementuje víziu rozvoja a strednodobú stratégiu obce prostredníctvom programového dokumentu – „Plánu hospodárskeho a sociálneho rozvoja obce. Tento programový dokument sa týka všetkých aktérov v obci. Obec plánuje a riadi spoluprácu s externými partnermi s využitím verejných aj súkromných finančných zdrojov. V tomto systéme obec riadi externé partnerstvo a finančné toky v zmysle platnej legislatívy.

Implementácia jednotlivých projektov si vyžaduje konkrétnych osôb, ktorí budú viesť projekt od začiatku po ukončenie. Projekty je možné uskutočňovať vlastnými silami obce, alebo za pomoci externistov. Prepojením interných a externých nositeľov projektov sa urýchli proces realizácie stratégie, resp. môže prebiehať paralelne realizácia viacerých projektov.

Pre organizačné zabezpečenie manažmentu programu je stanovená uvedená hierarchia:

Obecné zastupiteľstvo

Orgán obce na čele so starostom má riadiacu zodpovednosť za plnenie a realizáciu celého programu rozvoja. Prijíma rozhodnutia o postupe realizácie PHaSR, ustanovuje riadiacu skupinu, resp. osobu na riadenie postupu realizácie plánu, schvaľuje návrhy a projekty rozvoja, hodnotí a schvaľuje výsledky výsledky realizácie plánu

Riadiaca skupina

Riadi proces realizácie programu, alebo konkrétneho projektu. Organizačne a technicky zabezpečuje realizáciu programu, alebo konkrétneho projektu, kontroluje, monitoruje, eviduje, hodnotí a spracováva správy o stave a výsledkoch programu, alebo projektu.

Pracovná skupina

Zloženie pracovnej skupiny odráža realizáciu programu, alebo konkrétneho projektu. V skupine sú zástupcovia verejného a súkromného sektora, podnikatelia a ďalšie osoby podľa zamerania projektu. Súčasťou pracovnej skupiny môže byť aj externý konzultant, ktorý spolupracuje na realizácii projektu vo všetkých jeho fázach.

Skupina vykonáva rozbory pre zabezpečenie programu, posudzuje vhodnosť projektov do Programu, rieši operatívne problémy počas realizácie projektu, spracováva dokumentáciu projektov a programu a spracováva návrhy na aktualizáciu programu.

Verejnosť

Účasť verejnosti na príprave a realizácii programu je nevyhnutná. Verejnosť sa v procese tvorby a realizácie programu zúčastňuje prostredníctvom svojich zástupcov a účasťou na verejnom prerokúvaní čiastkových a celkových výsledkov PHaSR.

Informovanosť a publicita, ktoré sú jednou z podmienok úspešnosti realizácie programu, sú zabezpečované prostredníctvom tlače, rozhlasu, internetu, verejného prerokúvania a inými formami.

Inštitucionálne zabezpečenie

Agentúra na podporu regionálneho rozvoja

Zabezpečuje na Slovensku využívanie finančných prostriedkov z fondov EÚ v oblasti hospodárskej a sociálnej súdržnosti a cezhraničnej spolupráce. Okrem toho zabezpečuje prípravu, riadenie, implementáciu, monitorovanie, hodnotenie a kontrolu využívania finančných prostriedkov z fondov EÚ v pôsobnosti ministerstva a informovanie verejnosti o ich využívaní a zabezpečuje pri využívaní finančných prostriedkov zo štrukturálnych fondov EÚ v oblasti hospodárskej a sociálnej súdržnosti a cezhraničnej spolupráce finančné zdroje a platobný režim.

Inštitúcie EÚ:

Európska únia (EÚ) je integračné zoskupenie 25 členských štátov, majú časť výkonu vlastnej suverenity majú prenesenú na spoločné inštitúcie EÚ.

Integračný proces je definovaný v týchto oblastiach:

- pásmo voľného obchodu (členské štáty nemajú medzi sebou clá, kvóty, a pod., voči tretím krajinám si ponechávajú vlastnú colnú politiku)
- colná únia – členské štáty zachovávajú voči tretím krajinám spoločné vonkajšie clo
- spoločný trh – členské štáty zachovávajú okrem voľného pohybu tovarov aj voľný pohyb kapitálu, pracovných síl a služieb
- hospodárska a menová únia – do spoločného trhu je uvedená aj jednotná mena s cieľom odstrániť kurzové riziká
- politická únia – spoločné záujmy v oblasti politiky a vnútorných záležitostí.

V EÚ existujú nasledovné inštitúcie:

- Európska rada
- Rada EÚ
- Európska komisia
- Európsky parlament
- Európsky súdny dvor
- Súdny dvor audítorov

Prvoradé orgány tvoria:

- Hospodársky a sociálny výbor a
- Výbor regiónov

Finančné inštitúcie:

- Európska investičná banka
- Európska centrálna banka

Európska rada

zokupuje hlavy štátov, predsedov vlád členských štátov, ako aj predsedu Európskej komisie. Pomáhajú im ministri zahraničných vecí. Úlohou Európskej rady je navrhovať nevyhnutné podnety pre celkový rozvoj EÚ a zadefinovať všeobecné politické smernice a rozhodnutia týkajúce sa EÚ ako celku.

Rada EÚ

združuje zástupcov členských štátov na úrovni ministrov splnomocnených zaväzovať jednotlivé vlády členských štátov. Reprezentuje volené vlády členských štátov. Je základnou inštitúciou, ktorá prijíma legislatívu EÚ.

Európska komisia

je nezávislá inštitúcia, ktorá priamo reprezentuje záujmy Európskeho spoločenstva. Komisári vykonávajú svoje funkcie nezávisle a vo všeobecnom záujme Spoločenstva. Pri vykonávaní svojej činnosti nežiadajú a neprijímajú pokyny od žiadnej z vlád alebo iných orgánov. Jednotlivým komisionárom sú podriadené veľké administratívne aparáty, ktoré sa nazývajú Generálne direktoriáty rozčlenené na ďalšie riaditeľstvá a oddelenia.

Európsky parlament

je inštitúcia, ktorá reprezentuje národy jednotlivých členských krajín EÚ. Poslanci sú volení priamymi voľbami na obdobie 5 rokov. Ovplyvňujú rozpočtové záležitosti, spolupracujú a majú právo veta v rámci menovania Európskej komisie.

Európsky súdny dvor

dohliada na dodržiavanie práva pri výklade, interpretácii a uplatňovaní zakladajúcich zmlúv a legislatívy EÚ. Sudcovia a generálni advokáti menovaní dohodou členských štátov EÚ pôsobia 6 rokov. Pri plnení úloh Európskeho súdneho dvora vypomáha aj Súd prvej inštancie zriadený za účelom právnej ochrany individuálnych záujmov.

Súdny dvor audítorov

ochraňuje záujmy európsky daňových poplatníkov a zároveň kontroluje, či EÚ disponuje finančnými prostriedkami podľa schválených rozpočtových pravidiel a oprávnenosť účelov, na ktoré sú určené.

Európska investičná banka (EIB)

služi ako finančná inštitúcia pre vyrovnaný a trvalý rozvoj. Poskytuje pôžičky a záruky vo všetkých hospodárskych odvetviach. Zvlášť podporujú menej rozvinuté regióny, dôraz sa kladie na modernizáciu a reštrukturalizáciu podnikov, vytváranie nových pracovných miest a spoločné projekty viacerých členských krajín.

Európska centrálna banka (ECB)

je jadrom hospodárskej a menovej únie. Zodpovedá za stabilitu európskej meny – euro a kontroluje množstvo meny v obehu. Nezávislosť ECB je garantovaná rôznymi opatreniami. Všetky centrálny banky členských štátov EÚ nesmú pri vykonávaní svojich právomocí prijímať inštrukcie od žiadnych inštitúcií EU, ani vlád členských krajín.

5.2. Monitorovanie a hodnotenie

Monitorovanie plánu hospodárskeho a sociálneho rozvoja bude zabezpečené zhromažďovaním monitorovaných údajov na základe podávaných žiadostí o poskytnutie finančných príspevkov, projektov, príloh, monitorovacích správ, predchádzajúcich hodnotiacich správ a iných dostupných relevantných dokumentov.

Hodnotenie plnenia Plánu bude vykonávané raz ročne hodnotiacou správou predchádzajúceho roku a to vždy najneskôr do tretieho mesiaca nasledujúceho roku.

Hodnotiaci správa bude spracovaná buď vlastnými kapacitami, alebo externým hodnotiteľom. Hodnotiaci správa bude predložená obecnému zastupiteľstvu, ktoré na základe predložených údajov prerokuje plnenie PHaSR a bude ho aktualizovať, dopĺňať, prípadne inak upravovať.

5.3. Harmonogram realizácie

Harmonogram plnenia PHaSR obce **Strážne** pozostáva z 2 etáp:

1. etapa predstavuje schválenie PHaSR obecným zastupiteľstvom a jeho postupné dopĺňanie, aktualizáciu a prispôsobovanie aktuálnym potrebám a možnostiam obce v závislosti od nových výziev podporujúcich spolufinancovanie realizácie aktivít.
2. etapa predstavuje realizáciu jednotlivých aktivít v závislosti od harmonogramov a úspešnosti jednotlivých projektov v hodnotiacom procese.

6. Záver

Navrhovaný PHaSR je otvoreným dokumentom, ktorý je možné kedykoľvek doplniť o nové aktuálne úlohy pre rozvoj obce. Časové obdobie je od roku 2006 do roku 2010 s víziou do roku 2013, nakoľko realizácia jednotlivých akcií je plne závislá od finančných možností obce a získania rôznych dotácií a grantov. Finančný plán bude každoročne prehodnocovaný v obecnom zastupiteľstve.

Za spracovanie tohoto PHaSR zodpovedá externá spolupracovníčka Ing. arch. Eva Mačáková a dobrovoľná partnerská skupina v zložení :

Meno	podpis
Ing. Zoltán Erdélyi	
Ing. arch. Eva Mačáková - externá spolupracovníčka	